



**Ayuntamiento
de Salamanca**

Área de Régimen Interior
Servicio de Mantenimiento

MEMORIA DESCRIPTIVA DE LAS OBRAS DE REFORMA
LOCAL; C/ BARCO 27, 37008. SALAMANCA. Marzo 2018



**MEMORIA DESCRIPTIVA DE LAS OBRAS DE REFORMA LOCAL; C/ BARCO 27, 37008.
SALAMANCA. Marzo 2018**

PETICIONARIO:
CONCEJALÍA DE PARTICIPACIÓN SOCIAL Y VOLUNTARIADO
AYUNTAMIENTO DE SALAMANCA.

EMPLAZAMIENTO:
C/ BARCO, 27

SALAMANCA, 37008



**MEMORIA DESCRIPTIVA DE LAS OBRAS DE REFORMA LOCAL; C/ BARCO 27, 37008.
SALAMANCA. Marzo 2018**

OBJETO:

Reforma para adaptación del Local , dándole las condiciones de accesibilidad y equipamiento de accesibilidad , que permita su uso a personas con movilidad reducida, en cumplimiento del R.D. Legislativo 1/2003, de 29 de Noviembre, por el que se aprueba el Texto Refundido de la Ley General de derechos de las personas con discapacidad y de su inclusión social, Disposición Adicional Tercera: Exigibilidad de las condiciones básicas de accesibilidad y no discriminación y para mantenerlo en adecuado uso de mantenimiento y conservación. Además de distribuirlo en nuevas dependencias en Planta primera.

SITUACION:

Barco, 27, SALAMANCA, 37008

PROPIETARIO:

CONCEJALÍA DE PARTICIPACIÓN SOCIAL Y VOLUNTARIADO

AYUNTAMIENTO DE SALAMANCA.

AUTOR:

Luis San Matías Gonzalez.
Arquitecto Técnico.



LA PRESENTE MEMORIA DESCRIPTIVA CONSTA DE LOS SIGUIENTES DOCUMENTOS:

DOCUMENTO Nº 1. MEMORIA DESCRIPTIVA

DOCUMENTO Nº 2. MEDICIONES Y PRESUPUESTO

DOCUMENTO Nº 3. PLANOS.



**Ayuntamiento
de Salamanca**

Área de Régimen Interior
Servicio de Mantenimiento

MEMORIA DESCRIPTIVA DE LAS OBRAS DE REFORMA
LOCAL; C/ BARCO 27, 37008. SALAMANCA. Marzo 2018

DOCUMENTO Nº1.

MEMORIA DESCRIPTIVA

INDICE.

1. ESTADO ACTUAL	5
2. DESCRIPCIÓN DE LAS OBRAS.....	6
3. MEMORIA CONSTRUCTIVA.	7



1. ESTADO ACTUAL.

PLANTA BAJA.

En la P^o Baja existen dos entradas a partir de dos portones de madera, el situado en la C/ Palos de la Frontera se comunica con vestíbulo de 5,15 m² y con la escalera de acceso a P^o 1^a de 4,25 m². La entrada situada en Calle del Barco, comunica con Sala 1 de 7,05 m² y pequeño almacén de 2,15 m²., estando en estos momentos inutilizada con tapado por su interior con paneles de madera.

Las fachadas de P^o Baja están retranqueadas, respecto de la alineación oficial, formando un porche porticado.

Los revestimientos del almacén 1, son de azulejo blanco y el resto de paredes están revestidas con guarnecido enlucido, pintado en gota gruesa.

PLANTA PRIMERA.

En planta primera se accede a través de las escaleras situadas en un lateral de la edificación, dando acceso a una gran sala 1 de 23,95 m², desde la cual se distribuye a un aseo sencillo, con inodoro, lavabo y plato de ducha, con una superficie de 5,40 m², un almacén de 2,60 m² y dos dependencias, Sala 2, 10,40 m² y Sala 3 de 12,75 m². Perimetralmente a la Calle del Barco y de Palos de Moguer, existe un balconcillo que se accede desde las distintas dependencias.

Los revestimientos del aseo y almacén, son azulejo 15/15 color blanco y los pavimentos cerámicos 20/10 color ocre. Los sanitarios son de porcelana blanca de Roca, en el lavabo con pedestal e inodoro tanque bajo y plato de ducha de 70x70 cm, suministrando el ACS con acumulador de unos 30 l, situado en el almacén 2. Toda esta instalación está en desuso y deteriorada.

Puertas de diversas medidas estándar tablero hueco con alma alveolar, con tapajuntas, galces, y premarco pino, barnizadas en color melanina.



Las paredes son de tabiquería cerámica de distintos grosores, guarnecida enlucidas y pintadas en blanco y sobre ellas se apoya falsos techos de escayola a una altura de 2,30 m pintados en blanco en todas las dependencias.

Las dependencias disponen de ventilación natural a través de ventanas y puertas de madera, sin compacto de persianas.

La iluminación está compuesta de fluorescentes en todas las dependencias y carece de instalación térmica de confort.

2.- DESCRIPCIÓN DE LAS OBRAS.

PLANTA BAJA. La reforma, en planta baja, consiste en el vaciado completo del espacio, incluida la escalera de acceso a Planta 1ª, con demolición completa de todos sus componentes, alicatados, pavimentos, tabiques, falsos techos e instalaciones de todo tipo, para mediante nueva distribución obtener en esta zona una nueva distribución, de vestíbulo accesible, y dotarlo de ascensor que comunique con la Planta primera y distribuirlo en un aseo accesible y un pequeño almacén resultante de una nueva escalera de ascenso a planta primera.

El portón de C/ Barco se suprime dejando una ventana de ventilación para el aseo accesible.

PLANTA PRIMERA. En esta planta se vacía igualmente el espacio de todas las dependencias, para obtener un espacio único, con demolición de la escalera y apertura de huecos en forjado para poner un ascensor y la nueva distribución de la escalera.

La nueva distribución quedara con un distribuidor central y tres nuevas dependencias, tal como se refleja en los planos de esta memoria.

Se dotara a esta nueva distribución de sistema de climatización y nueva colocación de huecos de fachada, además de la nueva instalación eléctrica y luminaria.



3. MEMORIA CONSTRUCTIVA.

La nueva distribución de espacios proyectada obliga a la demolición de tabiques de distribución y a la ejecución de nueva tabiquería, con sus huecos de paso, revestimientos, instalaciones de todo tipo, etc.

Los materiales de acabado, alicatados, pavimentos, carpinterías, etc., en general, serán uniformes para ambas plantas.

A continuación se describen las soluciones adoptadas en la obra en función de las necesidades solicitadas por la propiedad.

DEMOLICIONES.

Según ha quedado expuesto más arriba se demolerán todos los elementos actuales, hasta dejar los espacios exentos y poder redistribuirlos de acuerdo a las nuevas soluciones adoptadas. En primer lugar se cortará el suministro a todas las instalaciones afectadas por la obra, con especial atención a la eléctrica y de agua, desmontando el servicio en las zonas a intervenir, dejando servicios provisionales para la obra.

En almacén de P^a Baja y P^o1^a se pican los paramentos alicatados con retiraráda de los aparatos sanitarios, carpinterías de madera, alicatados de las caras interiores de tabiques de separación de espacios, con sus morteros de agarre, pavimentos de cerámicos, así como rodapiés

Se desmontara el peldañado de la escalera, su losa soporte y la barandilla de P^o1^a

Se levantan falsos techos de cualquier tipo, luminarias existentes y elementos tales como espejos, secamanos, etc., hasta dejar los espacios limpios.

Se retiran también las ventanas y puertas de la Planta primera actuales, para su sustitución por otras nuevas. Se retirara el portón situado en C/ Barco 27 , para emplazar una ventana y el de la C/ Palos de Moguer se arreglara y se volverá colocar.



La nueva red de desagües de inodoros y aparatos sanitarios obligara a la rotura de pavimentos y losas de Pº Baja, para la conexión con la red existente y la condena de la antigua.

La colocación del nuevo ascensor y distribución de la nueva escalera, obligara al rasgado del forjado y consolidación de este, así como a la realización pozo en el terreno de Pº Baja, para situación del foso de ascensor.

ESTRUCTURA.

Se reforzara el forjado de techo de Planta Baja, por la apertura de hueco del ascensor, colocando perfiles de acero laminado S235JR, en pieza simple de perfiles laminados en caliente de las series IPN, IPE, HEB, HEA, HEM y UPN, acabado con imprimación antioxidante, conformando elementos de anclaje, trabajado en taller y fijado mediante soldadura, para refuerzo estructural.

Se adaptara el forjado de hormigón a la nueva estructura resultante. La losa de la nueva escalera se apoyara sobre fábrica de ladrillo perforado, y el cerramiento del nuevo ascensor.

En la estructura de cubierta aparece un tirante de una cercha de madera que estorba para la colocación del ascensor. Se sustituirá por otra ensamblada a la cercha actual, elevándola unos 15 cm de su posición actual.

ASCENSOR.

Se dotara de instalación de ascensor eléctrico sin cuarto de máquinas, con tecnología Gearless de frecuencia variable de 1,7 m/s de velocidad, 2 paradas, 320 kg de carga nominal, nivel medio de acabado en cabina de 850x1250x2200 mm, con alumbrado eléctrico permanente de 50 lux como mínimo, maniobra colectiva de bajada, puertas correderas automáticas de acero inoxidable . Incluso ganchos de fijación, lámparas de alumbrado del hueco, guías, cables de tracción y pasacables, amortiguadores de foso, contrapesos, puertas de acceso, grupo tractor, cuadro y cable de maniobra, bastidor,



chasis y puertas de cabina con acabados, limitador de velocidad y paracaídas, botoneras de piso y de cabina, selector de paradas, instalación eléctrica, línea telefónica y sistemas de seguridad.

El revestimiento exterior se realizara con fábrica de ladrillos perforados, para sujeción de maquinaria y carriles.

En el apoyo inferior de elevador y superior con la estructura existente se colocaran elementos antivibratorios.

RED DE SANEAMIENTO.

El cambio de situación del aseo obliga a la ejecución de nuevo red de saneamiento en Pº Baja, con distribución de colectores enterrados y arquetas para la reconexión a red existente condenando los ramales correspondientes a los inodoros originales que desaparecen y conectando la nueva. Todo ello se realizará por suelo de Pº Baja, con tubería de PVC serie B de D= 110 y D=40 mm para el lavabo e inodoro.

ALBAÑILERÍA.

Se ejecutarán los nuevos tabiques de distribución con el recibido de premarcos de puertas, a base de ladrillo tabicón de 7 cm, recibido con mortero de cemento, con una hilada intermedia y la superior, de coronación, recibidas con yeso.

El cerramiento del portón de la C/ Barco 27, se cerrara con ½ asta de ladrillo hueco doble + aislamiento de poliestireno extruido de 60 mm+ hoja interior de tabicón de 7 cm.

Se ejecutarán las rozas necesarias para la ejecución de las nuevas instalaciones de fontanería, climatización y electricidad con el recibido de tubos y tapado posterior de las mismas.

Se recrecen las soleras con mortero de cemento en las zonas de pavimentos demolidos hasta alcanzar la cota de asiento del nuevo pavimento a colocar.



Se recibirá la nueva carpintería en ventanas y puertas exteriores, de las nuevas dependencias.

Se abrirán las rozas necesarias para la ampliación de instalaciones con el recibido de tubos y tapado posterior de las mismas.

REVESTIMIENTOS

En los nuevos tabiques ejecutados se prepararán los paramentos mediante guarnecidos y enlucidos de yeso para acabado en pintura, así como paramentos de los cuartos húmedos mediante enfoscado rugoso para posterior recibido de alicatados con adhesivo en zonas alicatadas.

La ventana nueva de Pº Baja se colocara vierteaguas exterior de granito y peana de mármol por su interior, con revoco exterior similar al existente.

Se repone el falso techo de escayola demolido en Pº Baja y Pº 1ª.

SOLADOS Y ALICATADOS.

El nuevos aseo se alicatarán con azulejo blanco 40/20, recibido con adhesivo C1 sobre mortero previamente ejecutado, en una altura de 2,30 m., así como el almacén situado en Pº Baja.

Respecto a los pavimentos se propone un pavimento de gres antideslizante, 31x31 cm recibido con adhesivo C2 flexible blanco para la Pº Baja, con colocación de rodapié del mismo material.

Para las dependencias de la Pº1ª se utilizara un Pavimento Laminado AC5 a todas las nuevas zonas resultantes con rodapié de madera.

Para las escaleras se utilizara granito tanto en huellas como tabicas y en los zanquines de productos nacionales.

CARPINTERÍA



Todas las puertas se reponen en modelo plano, chapadas en roble, con sus herrajes de colgar y seguridad en función de su situación. Así, en planta baja se prevé 1 hoja de 72 cm, con cerradura para nuevo almacén y una hoja abatible de 82 cm para aseo accesible, con condena específica para este uso. En planta primera se dispone de puertas de 82 cm para las distintas dependencias.

El portón situado en C/ Palos de Moguer, se levantara para su reparación de escuadrías y roturas, así como lijado y nuevo barnizado.

Las ventanas y puertas de la fachada de Planta primera se sustituyen por carpintería de aluminio con rotura de puente térmico, con acabo en imitación madera similar a los colores existentes.

ELECTRICIDAD E ILUMINACIÓN.

La nueva distribución obliga a una reestructuración de la instalación eléctrica, para dar servicio a las instalaciones y espacios resultantes.

Una vez desmontada parcialmente la instalación para proceder a las demoliciones de tabiques evitando riesgos de contactos no deseados se procede a reorganizar las líneas, con las cajas necesarias para distribuir a todos los nuevos espacios y la colocación de interruptores y tomas de corriente necesario.

La iluminación se realizará con luminarias tipo Downlight modelo Pro de 12 w, 4000K, 1250 Lm, de alta eficiencia lumínica y encendido instantáneo, con cuerpo en ABS y difusor de aluminio, y detector volumétrico de presencia en todos los cuartos y cabinas.

Se instalarán luminarias de emergencia de 70 lúmenes modelo URA 34 de Legrand.

Se dejará línea con toma de corriente para secamanos eléctrico en el lavabo, así como una toma de corriente adicional para previsibles futuros usos y para dar servicio a un termo eléctrico para producción de agua caliente sanitaria.



FONTANERIA Y APARATOS SANITARIOS.

La instalación de fontanería, de agua fría y caliente, se realizará a partir de la existente, mediante tubería de polietileno reticulado de diámetros 20 y 16 mm, empotrada en roza o por falsos techos, para dar servicio al aseo.

En el aseo se dispone un inodoro más un lavabo accesible. , que será de lavabo Roca Access 640, específico para este tipo, e inodoro tanque bajo de porcelana vitrificada blanca Roca Access, con asiento ergonómico, específico igualmente.

La grifería será Roca Victoria Pro, monomando, con maneta gerontológica, cromado.

En este último se dispondrán las barras de ayuda abatibles, según mediciones.

Se dispone, un termo eléctrico de 30 L, para producción de agua caliente, con termostato exterior regulable, válvula de sobrepresión, calderín de acero con esmalte vitrificado y tacos de sujeción, modelo Cointra TNC o similar.

INSTALACION DE CLIMATIZACION.

No existe actualmente ningún tipo de elemento de confort térmico. Se colocara un sistema de climatización con recuperación de aire interior y ventilación incorporada para cumplir con el RITE, formada por equipo multi Split de climatización, bomba de calor, tecnología invertir y replace marca mitsubishi. Formada por unidad exterior (condensador) y unidades interiores (condesadoras).

La renovación de aire se realizara a través de recuperador de calor configurable con placas de flujo cruzado.

VIDRIOS Y PINTURAS. VARIOS.

En vidrios incluimos la colocación de espejos plateados realizados con una luna float incolora de 5 mm, con canteado perimetral, de 50x70 cm, uno para el lavabo con pedestal.



Los vidrios de las ventanas serán de doble acristalamiento, tipo laminara de seguridad
Las pinturas se realizaran en pintura plástica lisa, colores claros a elegir. En techos,
pintura plástica lisa blanca.

Se colocarán secamanos automáticos el lavabo, y accesorios de baño en todos ellos:
dosificadores de jabón, portarrollos, escobillas, etc.

SEGURIDAD Y SALUD.

Durante la ejecución de las obras se mantendrán todas las medidas necesarias, en
materia de prevención de riesgos laborales, para prevenir y evitar cualquier riesgo
derivado de los trabajos.

GESTIÓN DE RESÍDUOS.

Se incluye una partida para la gestión de los residuos de demolición y construcción,
realizada por gestor autorizado.

Esta memoria descriptiva define las prioridades mininas para llevar a cabo un proyecto
de obras mas meticuloso, que establecerá las condiciones normativas según legislación
y redactada por técnico competente.

Salamanca marzo del 2018

Arquitecto Técnico
del Servicio de Mantenimiento

Fdo.: Luis San Matías González



**Ayuntamiento
de Salamanca**

Área de Régimen Interior
Servicio de Mantenimiento

MEMORIA DESCRIPTIVA DE LAS OBRAS DE REFORMA
LOCAL; C/ BARCO 27, 37008. SALAMANCA. Marzo 2018

DOCUMENTO Nº 3.

MEDICIONES Y PRESUPUESTO

Presupuesto parcial nº 1 Demoliciones

Nº	Ud	Descripción	Medición				Precio	Importe	
1.1	Ud	Desmontaje de la instalación eléctrica del edificio.							
			Uds.	Largo	Ancho	Alto	Parcial	Subtotal	
			1				1,00		
							1,00	1,00	
			Total Ud:				1,00	173,40	173,40
1.2	Ud	Desmontaje de la red de agua potable del edificio.							
			Uds.	Largo	Ancho	Alto	Parcial	Subtotal	
			1				1,00		
							1,00	1,00	
			Total Ud:				1,00	43,44	43,44
1.3	Ud	Desmontaje de luminaria interior situada a menos de 3 m de altura, instalada en superficie con medios manuales, sin deteriorar los elementos constructivos a los que pueda estar sujeta, y carga manual sobre camión o contenedor. Incluye: Desmontaje del elemento. Retirada y acopio del material desmontado. Limpieza de los restos de obra. Carga manual del material desmontado y restos de obra sobre camión o contenedor.							
			Uds.	Largo	Ancho	Alto	Parcial	Subtotal	
	Luminarias		15				15,00		
							15,00	15,00	
			Total Ud:				15,00	3,11	46,65
1.4	Ud	Desmontaje de inodoro con tanque bajo, lavabo sencillo y plato de ducha con si grifería, con medios manuales, sin afectar a la estabilidad de los elementos constructivos a los que pueda estar sujeto, y carga manual sobre camión o contenedor. Incluye: Desmontaje del elemento. Obturación de las conducciones conectadas al elemento. Retirada y acopio del material desmontado. Limpieza de los restos de obra. Carga manual del material desmontado y restos de obra sobre camión o contenedor.							
			Uds.	Largo	Ancho	Alto	Parcial	Subtotal	
			1				1,00		
							1,00	1,00	
			Total Ud:				1,00	50,93	50,93
1.5	Ud	Desmontaje de hoja de puerta interior de carpintería de madera, con medios manuales y carga manual sobre camión o contenedor. Incluye: Desmontaje del elemento. Retirada y acopio del material desmontado. Limpieza de los restos de obra. Carga manual del material desmontado y restos de obra sobre camión o contenedor.							
			Uds.	Largo	Ancho	Alto	Parcial	Subtotal	
	Pº Baja		2				2,00		
	Pº1º		7				7,00		
							9,00	9,00	
			Total Ud:				9,00	5,30	47,70
1.6	M²	Levantado de carpintería acristalada de madera de cualquier tipo situada en fachada, con medios manuales, sin deteriorar los elementos constructivos a los que está sujeta, y carga manual sobre camión o contenedor. Incluye: Levantado del elemento. Retirada y acopio del material levantado. Limpieza de los restos de obra. Carga manual del material levantado y restos de obra sobre camión o contenedor.							
			Uds.	Largo	Ancho	Alto	Parcial	Subtotal	
	Pº Baja		1	1,00		1,00	1,00		
	Pº1ª Ventanas		3	0,90	0,90		2,43		
	Puertas		5	0,90		1,90	8,55		
							11,98	11,98	
			Total m²:				11,98	6,50	77,87

Presupuesto parcial n° 1 Demoliciones

N°	Ud	Descripción	Medición	Precio	Importe			
1.7	Ud	Levantado de portón de madera con piezas de gran escuadría, con medios manuales, sin deteriorar el paramento al que está sujeto, y recuperación del material para su posterior ubicación en el mismo emplazamiento, y carga manual sobre camión o contenedor. Incluye: Levantado del elemento. Clasificación y etiquetado. Acopio de los materiales a reutilizar. Carga manual del material a reutilizar sobre camión. Retirada y acopio de los restos de obra. Limpieza de los restos de obra. Carga manual de los restos de obra sobre camión o contenedor.						
			Uds.	Largo	Ancho	Alto	Parcial	Subtotal
	Pº Baja		2				2,00	
							2,00	2,00
			Total Ud			2,00	85,86	171,72
1.8	M²	Demolición de alicatado de azulejo, con martillo eléctrico y carga manual sobre camión o contenedor. Incluye: Demolición del elemento. Fragmentación de los escombros en piezas manejables. Limpieza de los restos de obra. Carga manual de escombros sobre camión o contenedor. Criterio de medición de proyecto: Superficie medida según documentación gráfica de Proyecto.						
			Uds.	Largo	Ancho	Alto	Parcial	Subtotal
	Pº Baja		1	7,00		2,45	17,15	
	Almacen		1	6,80		2,30	15,64	
	Pº 1º		1	7,05		2,30	16,22	
	Aseo						49,01	49,01
			Total m²			49,01	6,18	302,88
1.9	M	Levantado de revestimiento de peldaño de terrazo y zanquin ceramico, con medios manuales, sin deteriorar la superficie del peldaño, que quedará al descubierto y preparada para su posterior revestimiento, y carga manual sobre camión o contenedor. Incluye: Levantado del revestimiento. Retirada y acopio del material levantado. Limpieza de los restos de obra. Carga manual del material levantado y restos de obra sobre camión o contenedor.						
			Uds.	Largo	Ancho	Alto	Parcial	Subtotal
	escalera		14	1,00			14,00	
							14,00	14,00
			Total m			14,00	6,01	84,14
1.10	M²	Demolición de losa de escalera de viguetas de hormigón y elementos aligerantes, hasta 25 cm de espesor, y peldaños, con medios manuales, martillo neumático y equipo de oxicorte, y carga manual sobre camión o contenedor. Incluye: Demolición del elemento. Corte de las armaduras. Fragmentación de los escombros en piezas manejables. Retirada y acopio de escombros. Limpieza de los restos de obra. Carga manual de escombros sobre camión o contenedor.						
			Uds.	Largo	Ancho	Alto	Parcial	Subtotal
	Esclaeer actual		1	4,20	1,00		4,20	
							4,20	4,20
			Total m²			4,20	32,42	136,16
1.11	M²	Demolición de pavimento existente en el interior del edificio, de baldosas cerámicas, con martillo neumático, sin deteriorar los elementos constructivos contiguos, y carga manual sobre camión o contenedor. Incluye: Demolición del elemento. Fragmentación de los escombros en piezas manejables. Retirada y acopio de escombros. Limpieza de los restos de obra. Carga manual de escombros sobre camión o contenedor.						
			Uds.	Largo	Ancho	Alto	Parcial	Subtotal
	Pº Baja		1	14,35			14,35	
	Pº 1ª		1	55,10			55,10	
							69,45	69,45
			Total m²			69,45	4,97	345,17

Presupuesto parcial nº 1 Demoliciones

Nº	Ud	Descripción	Medición			Precio	Importe	
1.12	M ²	Demolición de base de pavimento de mortero existente en el interior del edificio, de hasta 8 cm de espesor, con martillo neumático, sin deteriorar los elementos constructivos contiguos, y carga manual sobre camión o contenedor. Incluye: Demolición del elemento. Fragmentación de los escombros en piezas manejables. Retirada y acopio de escombros. Limpieza de los restos de obra. Carga manual de escombros sobre camión o contenedor.						
			Uds.	Largo	Ancho	Alto	Parcial	Subtotal
	Pº Baja		1	14,35			14,35	
	Pº 1ª		1	55,10			55,10	
							69,45	69,45
		Total m²				69,45	4,01	278,49
1.13	M ²	Ejecución de apeo de forjado horizontal y voladizo, con altura libre de planta de entre 3 y 4 m, compuesto por 4 puntales metálicos telescópicos, amortizables en 150 usos y tablonces de madera de pino, amortizables en 10 usos, colocados como durmientes en la base inferior de apoyo de los puntales y como sopandas en la parte superior de los mismos. Incluso p/p de nivelación, fijación con clavos de acero, mermas, cortes y trabajos de montaje, puesta en carga y retirada del apeo tras su uso, con los medios adecuados. Incluye: Preparación de la superficie de apoyo. Replanteo y corte de tablonces. Colocación de los puntales. Instalación y puesta en carga del apeo. Desmontaje y retirada del apeo tras la finalización de las obras.						
			Uds.	Largo	Ancho	Alto	Parcial	Subtotal
	Apeo de forjado		1	2,60	8,50		22,10	
							22,10	22,10
		Total m²				22,10	16,94	374,37
1.14	M ²	Demolición de forjado unidireccional de hormigón armado con viguetas prefabricadas de hormigón, entrevigado de bovedillas cerámicas o de hormigón y capa de compresión de hormigón, con medios manuales, martillo neumático y equipo de oxicorte, previo levantado del pavimento y su base, y carga manual sobre camión o contenedor. Incluye: Replanteo de la superficie de forjado a demoler. Demolición del elemento. Corte de las armaduras. Fragmentación de los escombros en piezas manejables. Retirada y acopio de escombros. Limpieza de los restos de obra. Carga manual de escombros sobre camión o contenedor.						
			Uds.	Largo	Ancho	Alto	Parcial	Subtotal
	Hueco escalaera		1	1,40	2,00		2,80	
			1	1,00	0,60		0,60	
	Ascensor		1	1,40	1,15		1,61	
							5,01	5,01
		Total m²				5,01	46,56	233,27
1.15	M ²	Demolición de partición interior de fábrica revestida, formada por ladrillo hueco doble de 7/9 cm de espesor, con medios manuales, sin afectar a la estabilidad de los elementos constructivos contiguos, y carga manual sobre camión o contenedor. Incluye: Demolición de la fábrica y sus revestimientos. Fragmentación de los escombros en piezas manejables. Retirada y acopio de escombros. Limpieza de los restos de obra. Carga manual de escombros sobre camión o contenedor.						
			Uds.	Largo	Ancho	Alto	Parcial	Subtotal
	Pº Baja							
	Separacion vestibulo con sala 1		1	2,85		2,45	6,98	
	Separacion vestibulo con escalera		1	2,50		2,45	6,13	
	Pº1º							
	Aseo		1	3,57		2,30	8,21	
	Tabique separacion sal1-aseo almacen 2		1	6,40		2,30	14,72	
	Almacen 2		1	2,03		2,30	4,67	
	Separacion Sal 1 con Sala2 y 3		1	7,85		2,30	18,06	
	Separacion sala 2 y 3		1	3,15		2,30	7,25	
							66,02	66,02
		Total m²				66,02	5,52	364,43

Presupuesto parcial nº 1 Demoliciones

Nº	Ud	Descripción	Medición	Precio	Importe			
1.16	M ²	Demolición de partición interior de fábrica revestida, formada por ladrillo perforado de 24/25 cm de espesor, con medios manuales, sin afectar a la estabilidad de los elementos constructivos contiguos, y carga manual sobre camión o contenedor. Incluye: Demolición del elemento. Fragmentación de los escombros en piezas manejables. Retirada y acopio de escombros. Limpieza de los restos de obra. Carga manual de escombros sobre camión o contenedor.						
			Uds.	Largo	Ancho	Alto	Parcial	Subtotal
		Pº Baja						
		Tabique en sala 1	1	0,50		2,45	1,23	
		Separacion sal 1 escalera	1	1,40		2,45	3,43	
		Escalera	1	1,00		2,00	2,00	
							6,66	6,66
		Total m²				6,66	20,95	139,53
1.17	M ²	Demolición de solera o pavimento de hormigón en masa de 15 a 25 cm de espesor, con martillo neumático, y carga manual sobre camión o contenedor. Incluye: Demolición del elemento. Fragmentación de los escombros en piezas manejables. Retirada y acopio de escombros. Limpieza de los restos de obra. Carga manual de escombros sobre camión o contenedor.						
			Uds.	Largo	Ancho	Alto	Parcial	Subtotal
		Foso de ascensor	1	1,50	1,70		2,55	
							2,55	2,55
		Total m²				2,55	11,45	29,20
1.18	M ³	Excavación de tierras a cielo abierto para formación de zanjas para foso de ascensor hasta una profundidad de 1,5 m, en suelo de arcilla semidura, con medios manuales, hasta alcanzar la cota de profundidad indicada en el Proyecto. Incluso apuntalamiento y entibación semicuajada para una protección del 50%, mediante tablonos, cabeceros y codales de madera, transporte de la maquinaria, refinado de paramentos y fondo de excavación, extracción de tierras fuera de la excavación, retirada de los materiales excavados y carga a camión. Incluye: Replanteo general y fijación de los puntos y niveles de referencia. Colocación de las camillas en las esquinas y extremos de las alineaciones. Excavación en sucesivas franjas horizontales y extracción de tierras. Refinado de fondos y laterales a mano, con extracción de las tierras. Montaje de tablonos, cabeceros y codales de madera, para la formación de la entibación. Clavado de todos los elementos. Desmontaje gradual del apuntalamiento y de la entibación. Carga a camión de las tierras excavadas.						
			Uds.	Largo	Ancho	Alto	Parcial	Subtotal
		Foso	1	1,50	1,70	1,30	3,32	
							3,32	3,32
		Total m³				3,32	51,84	172,11
1.19	M	Levantado con medios manuales, de barandilla madera en forma recta, de 100 cm de altura, situada en escalera y fijada sin deteriorar los elementos constructivos a los que está sujeta y carga manual sobre camión o contenedor. Incluye: Levantado del elemento. Retirada y acopio del material levantado. Limpieza de los restos de obra. Carga manual del material levantado y restos de obra sobre camión o contenedor.						
			Uds.	Largo	Ancho	Alto	Parcial	Subtotal
		barandilla	1	3,00			3,00	
							3,00	3,00
		Total m				3,00	8,03	24,09
1.20	M ²	Demolición de cielo raso de cañizo enlucido con yeso, situado a una altura menor de 4 m, con medios manuales, sin deteriorar los elementos constructivos contiguos, y carga manual sobre camión o contenedor. Incluye: Demolición del elemento. Fragmentación de los escombros en piezas manejables. Retirada y acopio de escombros. Limpieza de los restos de obra. Carga manual de escombros sobre camión o contenedor.						
			Uds.	Largo	Ancho	Alto	Parcial	Subtotal
		Pº Baja	1	12,50			12,50	
		Pº1º	1	55,10			55,10	
							67,60	67,60
		Total m²				67,60	5,52	373,15
		Total presupuesto parcial nº 1 Demoliciones :						3.468,70

Presupuesto parcial nº 2 Estructuras

Nº	Ud	Descripción	Medición				Precio	Importe
2.1	M³	<p>Formación de losa de cimentación de hormigón armado, realizada con hormigón HA-25/B/20/IIa fabricado en central, y vertido con bomba, y acero UNE-EN 10080 B 500 S, con una cuantía aproximada de 85 kg/m³; acabado superficial liso mediante regla vibrante; sin incluir el encofrado en este precio. Incluso p/p de refuerzos, pliegues, encuentros, arranques y esperas en muros, escaleras y rampas, cambios de nivel, malla metálica de alambre en cortes de hormigonado, formación de foso de ascensor, elaboración y montaje de la ferralla en el lugar definitivo de su colocación en obra, separadores, colocación y fijación de colectores de saneamiento en losa, vibrado del hormigón con regla vibrante, formación de juntas de construcción y curado del hormigón.</p> <p>Incluye: Replanteo y trazado de la losa y de los pilares u otros elementos estructurales que apoyen en la misma. Colocación de separadores y fijación de las armaduras. Conexión, anclaje y emboquillado de las redes de instalaciones proyectadas. Vertido y compactación del hormigón. Coronación y enrase de cimientos. Curado del hormigón.</p>	Uds.	Largo	Ancho	Alto	Parcial	Subtotal
Foso	1	1,50	1,70			2,55		
						2,55	2,55	
		Total m³				2,55	180,19	459,48
2.2	M²	<p>Montaje y desmontaje de sistema de encofrado a una cara con acabado tipo industrial para revestir, realizado con paneles metálicos modulares, amortizables en 150 usos, para formación de muro de hormigón armado, de hasta 3 m de altura y superficie plana, para contención de tierras. Incluso p/p de colocación de pasamuros para paso de los tensores; elementos de sustentación, fijación y apuntalamiento necesarios para su estabilidad; aplicación de líquido desencofrante replanteo y perfilado de las juntas de construcción y dilatación; y sellado de las juntas no estancas del encofrado.</p> <p>Incluye: Limpieza y preparación del plano de apoyo. Replanteo del encofrado sobre la cimentación. Colocación de pasamuros para paso de los tensores. Aplicación del líquido desencofrante. Montaje del sistema de encofrado. Colocación de elementos de sustentación, fijación y apuntalamiento. Aplomado y nivelación del encofrado. Desmontaje del sistema de encofrado.</p>	Uds.	Largo	Ancho	Alto	Parcial	Subtotal
Foso	2	1,60		1,10		3,52		
	2	1,65		1,10		3,63		
						7,15	7,15	
		Total m²				7,15	26,01	185,97
2.3	M³	<p>Formación de muro de sótano de hormigón armado, realizado con hormigón HA-25/B/20/IIa fabricado en central, y vertido con cubilote, y acero UNE-EN 10080 B 500 S, con una cuantía aproximada de 50 kg/m³, ejecutado en condiciones complejas, sin incluir el encofrado en este precio. Incluso p/p de elaboración y montaje de la ferralla en el lugar definitivo de su colocación en obra, formación de juntas, separadores, accesorios y curado del hormigón; sellado de los huecos pasamuros para paso de los tensores del encofrado con espuma de poliuretano monocompente, aplicada con cánula.</p> <p>Incluye: Colocación de la armadura con separadores homologados. Resolución de juntas de construcción. Limpieza de la base de apoyo del muro en la cimentación. Vertido y compactación del hormigón. Curado del hormigón. Sellado de los huecos pasamuros. Reparación de defectos superficiales, si procede.</p>	Uds.	Largo	Ancho	Alto	Parcial	Subtotal
Foso	2	1,60	0,20	1,10		0,70		
	2	1,65	0,20	1,10		0,73		
						1,43	1,43	
		Total m³				1,43	156,12	223,25

Presupuesto parcial nº 2 Estructuras

Nº	Ud	Descripción	Medición	Precio	Importe			
2.4	M	<p>Reparación de frente de forjado de hormigón armado, de canto 22 cm, mediante picado del hormigón deteriorado con martillo eléctrico, eliminando el hormigón en mal estado hasta llegar a las armaduras; saneado de las armaduras que han quedado al descubierto con cepillado con cepillo de púas de acero, eliminando la suciedad superficial, la herrumbre y toda sustancia que pueda disminuir la adherencia entre las armaduras y el material de reparación a aplicar, hasta alcanzar un grado de preparación Sa 2 ½ según UNE-EN ISO 8501-1; aplicación manual de imprimación activa, a base de cemento, para la protección y pasivación de armaduras de acero, y como puente de unión entre mortero de reparación y hormigón existente, garantizando la adherencia entre ambos, con 1,5 kg/m² de consumo medio; recocado del forjado con hormigón armado, realizado con hormigón HA-25/B/12/IIa fabricado en central, y vertido con cubilote y acero UNE-EN 10080 B 500 S, con una cuantía de 5 kg/m, con anclaje químico estructural, mediante perforación de 10 mm de diámetro y 85 mm de profundidad, relleno del orificio con inyección de resina epoxi, libre de estireno, aplicada con boquilla de dosificación y mezcla automática, y posterior inserción de varilla roscada con tuerca y arandela de acero galvanizado calidad 5.8, según UNE-EN ISO 898-1, de 8 mm de diámetro y 110 mm de longitud. Incluso p/p de limpieza de los restos de hormigón adheridos a las armaduras, eliminación del polvo generado durante los trabajos, limpieza previa con disolución de tricloroetileno para eliminar grasas y aceites; humectación previa de la superficie de hormigón, preparación de la mezcla de imprimación, montaje y desmontaje del sistema de encofrado, curado, recogida del material proyectado y los restos generados, acopio, retirada y carga manual de los restos generados sobre camión o contenedor.</p> <p>Incluye: Marcado de la zona a sanear. Picado de la superficie con martillo eléctrico. Limpieza de la superficie soporte. Aplicación del disolvente de grasas. Cepillado con cepillo de púas de acero. Humectación de la superficie soporte. Preparación de la mezcla de imprimación. Aplicación del producto de imprimación. Replanteo del anclaje. Realización del taladro. Limpieza de la superficie. Aplicación de la resina. Colocación de la armadura. Montaje del sistema de encofrado. Vertido y compactación del hormigón. Desmontaje del sistema de encofrado. Retirada y acopio de los restos generados. Carga manual de los restos generados sobre camión o contenedor.</p>						
			Uds.	Largo	Ancho	Alto	Parcial	Subtotal
		Cerramiento de hueco de escalera nueva	1	2,20			2,20	
			1	2,00			2,00	
			1	2,40			2,40	
							6,60	6,60
		Total m					6,60	59,89
								395,27
2.5	Ud	<p>Suministro y montaje de placa de anclaje de acero UNE-EN 10025 S275JR en perfil plano, de 250x250 mm y espesor 12 mm, con 4 pernos soldados, de acero corrugado UNE-EN 10080 B 500 S de 12 mm de diámetro y 50 cm de longitud total. Trabajado y montado en taller. Incluso p/p de taladro central, preparación de bordes, biselado alrededor del taladro para mejorar la unión del perno a la cara superior de la placa, soldaduras, cortes, pletinas, piezas especiales, despuntes y reparación en obra de cuantos desperfectos se originen por razones de transporte, manipulación o montaje.</p> <p>Incluye: Limpieza y preparación del plano de apoyo. Replanteo y marcado de los ejes. Colocación y fijación provisional de la placa. Aplomado y nivelación.</p>						
			Uds.	Largo	Ancho	Alto	Parcial	Subtotal
		apoyo de pilares metalicos	4				4,00	
							4,00	4,00
		Total Ud					4,00	9,27
								37,08
2.6	Kg	<p>Suministro y montaje de acero laminado UNE-EN 10025 S275JR, en perfiles laminados en caliente, piezas simples de las series IPN, IPE, UPN, HEA, HEB o HEM, para estructura de ascensor , mediante uniones soldadas. Trabajado y montado en taller, con preparación de superficies en grado SA21/2 según UNE-EN ISO 8501-1 y aplicación posterior de dos manos de imprimación con un espesor mínimo de película seca de 30 micras por mano, excepto en la zona en que deban realizarse soldaduras en obra, en una distancia de 100 mm desde el borde de la soldadura. Incluso p/p de preparación de bordes, soldaduras, cortes, piezas especiales, despuntes y reparación en obra de cuantos desperfectos se originen por razones de transporte, manipulación o montaje, con el mismo grado de preparación de superficies e imprimación.</p> <p>Incluye: Replanteo de la escalera. Colocación y fijación provisional de los perfiles. Aplomado y nivelación. Ejecución de las uniones. Reparación de defectos superficiales.</p>						
			Uds.	Largo	Ancho	Alto	Parcial	Subtotal
		Perfiles verticales	4	7,00		7,00	196,00	
		Perfiles horizontales	8	3,40		7,00	190,40	
							386,40	386,40

Presupuesto parcial nº 2 Estructuras

Nº	Ud	Descripción	Medición	Precio	Importe		
			Total kg	386,40	8,49	3.280,54	
2.7	M²	<p>Formación de losa de escalera de hormigón armado de 15 cm de espesor, con peldañado de hormigón; realizada con hormigón HA-25/P/20/IIa fabricado en central, y vertido con cubilote, y acero UNE-EN 10080 B 500 S, con una cuantía aproximada de 18 kg/m²; montaje y desmontaje de sistema de encofrado, con acabado tipo industrial para revestir en su cara inferior y laterales, en planta de hasta 3 m de altura libre, formado por: superficie encofrante de tabloncillos de madera de pino, amortizables en 10 usos, estructura soporte horizontal de tabloncillos de madera de pino, amortizables en 10 usos y estructura soporte vertical de puntales metálicos, amortizables en 150 usos. Incluso p/p de replanteo, elaboración de la ferralla (corte, doblado y conformado de elementos) en taller industrial y montaje en el lugar definitivo de su colocación en obra, separadores, elementos de sustentación, fijación y apuntalamiento necesarios para la estabilidad del encofrado, aplicación de líquido desencofrante y curado del hormigón.</p> <p>Incluye: Replanteo y marcado de niveles de plantas y rellanos. Montaje del sistema de encofrado. Colocación de las armaduras con separadores homologados. Vertido y compactación del hormigón. Curado del hormigón. Desmontaje del sistema de encofrado. Reparación de defectos superficiales.</p> <p>Criterio de medición de proyecto: Superficie medida por su intradós en verdadera magnitud, según documentación gráfica de Proyecto.</p> <p>Criterio de medición de obra: Se medirá, por el intradós, la superficie realmente ejecutada según especificaciones de Proyecto.</p>					
		Uds.	Largo	Ancho	Alto	Parcial	Subtotal
Escalera							
1º Tramo		1	2,20	1,00		2,20	
2º Tramo		1	2,00	1,00		2,00	
3º tramo		1	1,80	1,00		1,80	
						6,00	6,00
			Total m²	6,00	98,67	592,02	
2.8	M²	<p>Ejecución de muro de carga de 11,5 cm de espesor de fábrica de ladrillo cerámico perforado (panel), para revestir, 24x11,5x9 cm, resistencia a compresión 5 N/mm², recibida con mortero de cemento confeccionado en obra, con 250 kg/m³ de cemento, color gris, dosificación 1:6, suministrado en sacos, sin incluir zunchos perimetrales ni dinteles. Incluso p/p de replanteo, nivelación y aplomado, mermas y roturas, enjarjes, jambas y mochetas y limpieza.</p> <p>Incluye: Limpieza y preparación de la superficie soporte. Replanteo, planta a planta. Colocación y aplomado de miras de referencia. Tendido de hilos entre miras. Colocación de plomos fijos en las aristas. Preparación del mortero. Colocación de las piezas por hiladas a nivel.</p>					
		Uds.	Largo	Ancho	Alto	Parcial	Subtotal
Apoyos de losa de escalera		2	1,30		0,80	2,08	
		2	2,00		1,00	4,00	
		2	1,00		1,80	3,60	
		1	1,00		2,00	2,00	
Separacion ascensor escalera		1	1,35		4,30	5,81	
Separacion ascensor despacho 3		1	1,40		2,40	3,36	
						20,85	20,85
			Total m²	20,85	28,82	600,90	
2.9	Ud	<p>Desmontaje y colocación de correa de cercha de madera de gran escuadría de 6 m de luz, de 10x20 cm de sección de madera aserrada de pino silvestre (Pinus sylvestris), acabado cepillado, calidad estructural MEG según UNE 56544, clase resistente C18 según UNE-EN 338 y UNE-EN 1912, protección frente a agentes bióticos que se corresponde con la clase de penetración NP2 (3 mm en las caras laterales de la albura) según UNE-EN 351-1; conexiones con elementos metálicos de unión y apoyo, de acero con protección Fe/Zn 12c frente a la corrosión; separación entre cerchas hasta 5 m. Incluso cortes, entalladuras para su correcto acoplamiento, nivelación y colocación de los elementos de atado y refuerzo. Trabajada en taller y colocada en obra.</p> <p>Incluye: Replanteo y marcado de ejes de apoyo en cabeza de muro o pilar. Preparación de la superficie de apoyo. Transporte y presentación de la cercha. Colocación y nivelación. Conexión de la cercha y su base de apoyo.</p>					
		Uds.	Largo	Ancho	Alto	Parcial	Subtotal
		1				1,00	
						1,00	1,00
			Total Ud	1,00	630,13	630,13	
					Total presupuesto parcial nº 2 Estructuras :	6.404,64	

Presupuesto parcial nº 3 Ascensor

Nº	Ud	Descripción	Medición	Precio	Importe				
3.1	Ud	<p>Suministro e instalación completa en hueco de escalera de dimensiones mínimas 1,30x 1,15 m, de ascensor eléctrico sin cuarto de máquinas, con tecnología Gearless de frecuencia variable de 1 m/s de velocidad, 2 paradas, 320 kg de carga nominal, con capacidad para 4 personas, nivel básico de acabado en cabina de 850x1250x2200 mm, con alumbrado eléctrico permanente de 50 lux como mínimo, maniobra universal simple, puertas interiores automáticas de acero inoxidable y puertas exteriores automáticas en acero para pintar de 700x2000 mm. Incluso ganchos de fijación, lámparas de alumbrado del hueco, guías, cables de tracción y pasacables, amortiguadores de foso, contrapesos, puertas de acceso, grupo tractor, cuadro y cable de maniobra, bastidor, chasis y puertas de cabina con acabados, limitador de velocidad y paracaídas, botoneras de piso y de cabina, selector de paradas, instalación eléctrica, línea telefónica y sistemas de seguridad.</p> <p>Incluye: Replanteo de guías y niveles. Colocación de los puntos de fijación. Instalación de las lámparas de alumbrado del hueco. Montaje de guías, cables de tracción y pasacables. Colocación de los amortiguadores de foso. Colocación de contrapesos. Presentación de las puertas de acceso. Montaje del grupo tractor. Montaje del cuadro y conexión del cable de maniobra. Montaje del bastidor, el chasis y las puertas de cabina con sus acabados. Instalación del limitador de velocidad y el paracaídas. Instalación de las botoneras de piso y de cabina. Instalación del selector de paradas. Conexión con la red eléctrica. Instalación de la línea telefónica y de los sistemas de seguridad. Comprobación de su correcto funcionamiento. Realización de pruebas de servicio.</p>							
			Uds.	Largo	Ancho	Alto	Parcial	Subtotal	
Ascensor			1				1,00		
							1,00	1,00	
							Total Ud:	1,00	16.900,00
							Total presupuesto parcial nº 3 Ascensor :	16.900,00	

Presupuesto parcial nº 4 Red de Saneamiento

Nº	Ud	Descripción	Medición	Precio	Importe				
4.1	M³	Excavación de tierras en el interior del edificio, en suelo de arcilla semidura, con medios manuales, hasta alcanzar la cota de profundidad indicada en el Proyecto. Incluso refinado de paramentos y fondo de excavación, extracción de tierras fuera de la excavación, retirada de los materiales excavados y carga a camión o contenedor. Incluye: Replanteo general y fijación de los puntos y niveles de referencia. Excavación en sucesivas franjas horizontales y extracción de tierras. Refinado de fondos y laterales a mano, con extracción de las tierras. Carga a camión o contenedor de las tierras excavadas.							
			Uds.	Largo	Ancho	Alto	Parcial	Subtotal	
		Arquetas	2	0,70	0,70	0,70	0,69		
		Colectores	1	10,00	0,50	0,50	2,50		
							3,19	3,19	
		Total m³					3,19	27,44	87,53
4.2	Ud	Suministro y montaje de arqueta de paso enterrada, prefabricada de hormigón, de dimensiones interiores 50x50x50 cm, sobre solera de hormigón en masa HM-20/B/20/l de 20 cm de espesor, con marco y tapa prefabricados de hormigón armado y cierre hermético al paso de los olores mefíticos; previa excavación con medios manuales y posterior relleno del trasdós con material granular. Incluye: Replanteo. Excavación con medios manuales. Eliminación de las tierras sueltas del fondo de la excavación. Vertido y compactación del hormigón en formación de solera. Colocación de la arqueta prefabricada. Ejecución de taladros para el conexionado de los colectores a la arqueta. Empalme y rejuntado de los colectores a la arqueta. Colocación de la tapa y los accesorios. Relleno del trasdós. Comprobación de su correcto funcionamiento. Realización de pruebas de servicio.							
			Uds.	Largo	Ancho	Alto	Parcial	Subtotal	
		Arquetas	2				2,00		
							2,00	2,00	
		Total Ud					2,00	127,92	255,84
4.3	M	Suministro y montaje de colector enterrado de red horizontal de saneamiento, sin arquetas, mediante sistema integral registrable, con una pendiente mínima del 2%, para la evacuación de aguas residuales y/o pluviales, formado por tubo de PVC liso, serie SN-4, rigidez anular nominal 4 kN/m², de 110 mm de diámetro exterior, con junta elástica, colocado sobre lecho de arena de 10 cm de espesor, debidamente compactada y nivelada con pisón vibrante de guiado manual, relleno lateral compactando hasta los riñones y posterior relleno con la misma arena hasta 30 cm por encima de la generatriz superior de la tubería. Incluso p/p de accesorios, registros, uniones y piezas especiales, juntas y lubricante para montaje, sin incluir la excavación ni el posterior relleno principal de las zanjas. Totalmente montado, conexionado y probado mediante las correspondientes pruebas de servicio (incluidas en este precio). Incluye: Replanteo y trazado del conducto en planta y pendientes. Eliminación de las tierras sueltas del fondo de la excavación. Presentación en seco de tubos y piezas especiales. Vertido de la arena en el fondo de la zanja. Descenso y colocación de los colectores en el fondo de la zanja. Montaje de la instalación, comenzando por el extremo de cabecera. Limpieza de la zona a unir, colocación de juntas y encaje de piezas. Ejecución del relleno envolvente. Realización de pruebas de servicio.							
			Uds.	Largo	Ancho	Alto	Parcial	Subtotal	
		colectores	1	10,00			10,00		
							10,00	10,00	
		Total m					10,00	162,30	16,23
4.4	M	Suministro e instalación de red de pequeña evacuación, colocada superficialmente y fijada al paramento, formada por tubo de PVC, serie B, de 40 mm de diámetro y 3 mm de espesor, que conecta el aparato con la bajante, el colector o el bote sifónico; unión pegada con adhesivo. Incluso líquido limpiador, adhesivo para tubos y accesorios de PVC, material auxiliar para montaje y sujeción a la obra, accesorios y piezas especiales. Incluye: Replanteo del recorrido de la tubería y de la situación de los elementos de sujeción. Presentación de tubos. Fijación del material auxiliar para montaje y sujeción a la obra. Montaje, conexionado y comprobación de su correcto funcionamiento. Realización de pruebas de servicio.							
			Uds.	Largo	Ancho	Alto	Parcial	Subtotal	
		Desagues	1	4,00			4,00		
							4,00	4,00	
		Total m					4,00	27,56	6,89
Total presupuesto parcial nº 4 Red de Saneamiento :								533,23	

Presupuesto parcial nº 5 Albañilería

Nº	Ud	Descripción	Medición	Precio	Importe				
5.1	M ²	<p>Formación de hoja de partición interior de 9 cm de espesor de fábrica, de ladrillo cerámico hueco doble, para revestir, 33x16x9 cm, recibida con mortero de cemento confeccionado en obra, con 250 kg/m³ de cemento, color gris, dosificación 1:6, suministrado en sacos, con banda elástica, de banda flexible de espuma de polietileno reticulado de celdas cerradas, de 10 mm de espesor y 110 mm de anchura, resistencia térmica 0,25 m²K/W, conductividad térmica 0,04 W/(mK) y rigidez dinámica 57,7 MN/m², fijada a los forjados y a los encuentros con otros elementos verticales con pasta de yeso. Incluso p/p de replanteo, nivelación y aplomado, recibido de cercos y precercos, mermas y roturas, enjarjes, mochetas, ejecución de encuentros y limpieza.</p> <p>Incluye: Replanteo y trazado en el forjado de los tabiques a realizar. Marcado en los pilares de los niveles de referencia general de planta y de nivel de pavimento. Colocación de las bandas elásticas en la base y en los laterales. Colocación y aplomado de miras de referencia. Colocación, aplomado y nivelación de cercos y precercos de puertas y armarios. Tendido de hilos entre miras. Preparación del mortero. Colocación de las piezas por hiladas a nivel. Colocación de las bandas elásticas en el encuentro de la fábrica con el forjado superior. Recibido a la obra de cercos y precercos. Encuentros de la fábrica con fachadas, pilares y tabiques. Encuentro de la fábrica con el forjado superior. Limpieza del paramento.</p>							
			Uds.	Largo	Ancho	Alto	Parcial	Subtotal	
		Pº Baja							
		Aseo	1	4,40		2,45	10,78		
		Almacen	1	2,10		2,45	5,15		
		Pº 1º de Solucion 4							
		Despacho 1	1	8,00		2,40	19,20		
		Despacho 2	1	4,65		2,40	11,16		
			2	0,80		2,40	3,84		
		Despacho 3	1	2,20		2,40	5,28		
		Cerramiento de nuevo hueco de escalera	1	2,00		1,50	3,00		
			1	2,00		2,00	4,00		
		Escalera -almacen	1	2,00		2,40	4,80		
							67,21	67,21	
		Total m²					67,21	19,75	1.327,40
5.2	M ²	<p>Repercusión por m² de superficie construida de obra, de ayudas de cualquier trabajo de albañilería, necesarias para la correcta ejecución de las instalaciones, canalizaciones y registros principales y secundarios, registros de terminación de red, canalización interior de usuario, registros de paso y registros de toma, con un grado de complejidad alto, en edificio de otros usos, incluida p/p de elementos comunes. Incluso material auxiliar para realizar todos aquellos trabajos de apertura y tapado de rozas, apertura de huecos en tabiquería, muros, forjados y losas, para paso de instalaciones, fijación de soportes, recibidos y remates precisos para el correcto montaje de la instalación.</p> <p>Incluye: Trabajos de apertura y tapado de rozas. Apertura de agujeros en paramentos, muros, forjados y losas, para el paso de instalaciones. Colocación de pasamuros. Colocación y recibido de cajas para elementos empotrados. Sellado de agujeros y huecos de paso de instalaciones.</p>							
			Uds.	Largo	Ancho	Alto	Parcial	Subtotal	
		Superficie total	1	60,00			60,00		
							60,00	60,00	
		Total m²					60,00	1,45	87,00
5.3	M ²	<p>Formación de base para pavimento de gravilla de machaqueo de 5 a 10 mm de diámetro, en capa de 4 cm de espesor. Incluso p/p de replanteo y marcado de los niveles de acabado y regularización de la superficie pasando una regla sobre las maestras.</p> <p>Incluye: Limpieza y preparación del soporte. Replanteo, marcado de niveles y colocación de maestras. Extendido del árido. Regularización de la capa de árido, pasando una regla sobre las maestras.</p>							
			Uds.	Largo	Ancho	Alto	Parcial	Subtotal	
		Pº 1º Solucion 4	1	47,75			47,75		
		Pº Baja	1	10,60			10,60		
							58,35	58,35	
		Total m²					58,35	1,98	115,53

Presupuesto parcial nº 5 Albañilería

Nº	Ud	Descripción	Medición	Precio	Importe				
5.4	M ²	Formación de base para pavimento de mortero de cemento CEM II/B-P 32,5 N tipo M-10, de 6 cm de espesor, maestreada y fratasada. Incluso p/p de replanteo y marcado de los niveles de acabado, colocación de banda de panel rígido de poliestireno expandido de 10 mm de espesor en el perímetro, rodeando los elementos verticales y en las juntas estructurales, formación de juntas de retracción y curado del mortero. Incluye: Replanteo y marcado de niveles. Preparación de las juntas perimetrales de dilatación. Puesta en obra del mortero. Formación de juntas de retracción. Ejecución del fratasado. Curado del mortero.							
			Uds.	Largo	Ancho	Alto	Parcial	Subtotal	
		Pº 1º Solucion 4	1	47,75			47,75		
		Pº Baja	1	10,60			10,60		
							58,35	58,35	
						Total m²:	58,35	14,94	871,75
						Total presupuesto parcial nº 5 Albañilería :			2.401,68

Presupuesto parcial nº 6 Revestimientos

Nº	Ud	Descripción	Medición	Precio	Importe			
6.1	M²	<p>Formación de revestimiento continuo interior de yeso, a buena vista, sobre paramento vertical, de hasta 3 m de altura, de 15 mm de espesor, formado por una primera capa de guarnecido con pasta de yeso de construcción B1, aplicado sobre los paramentos a revestir y una segunda capa de enlucido con pasta de yeso de aplicación en capa fina C6, que constituye la terminación o remate, con maestras solamente en las esquinas, rincones, guarniciones de huecos y maestras intermedias para que la separación entre ellas no sea superior a 3 m. Incluso p/p de colocación de guardavivos de plástico y metal con perforaciones, remates con rodapié, formación de aristas y rincones, guarniciones de huecos, colocación de malla de fibra de vidrio antiálcalis para refuerzo de encuentros entre materiales diferentes en un 10% de la superficie del paramento y montaje, desmontaje y retirada de andamios.</p> <p>Incluye: Preparación del soporte que se va a revestir. Realización de maestras. Colocación de guardavivos en las esquinas y salientes. Amasado del yeso grueso. Extendido de la pasta de yeso entre maestras y regularización del revestimiento. Amasado del yeso fino. Ejecución del enlucido, extendiendo la pasta de yeso fino sobre la superficie previamente guarnecida.</p>						
			Uds.	Largo	Ancho	Alto	Parcial	Subtotal
		Pº Baja						
		Aseo	1	4,40		2,45	10,78	
		Almacen	2	2,10		2,45	10,29	
		Pº 1º de Solucion 4						
		Despacho 1	2	8,00		2,40	38,40	
		Despacho 2	2	4,65		2,40	22,32	
			4	0,80		2,40	7,68	
		Despacho 3	2	2,20		2,40	10,56	
		Cerramiento de nuevo hueco de escalera	2	2,00		1,50	6,00	
			2	2,00		2,00	8,00	
		Escalera -almacen	2	2,00		2,40	9,60	
							123,63	123,63
		Total m²					123,63	10,11
								1.249,90
6.2	M²	<p>Suministro y formación de falso techo continuo suspendido, situado a una altura menor de 4 m, constituido por placas de escayola con nervaduras, de 100x60 cm, con canto recto y acabado liso, suspendidas del forjado mediante estopadas colgantes de pasta de escayola y fibras vegetales, repartidas uniformemente (3 fijaciones/m²) y separadas de los paramentos verticales un mínimo de 5 mm. Incluso p/p de pegado de los bordes de las placas y rejuntado de la cara vista con pasta de escayola; realización de juntas de dilatación, repaso de las juntas, enlucido final del falso techo con una capa de menos de 1 mm de espesor de escayola y paso de la canalización de protección del cableado eléctrico. Totalmente terminado y listo para imprimir, pintar o revestir.</p> <p>Incluye: Trazado en los muros del nivel del falso techo. Colocación y fijación de las estopadas. Colocación de las placas. Realización de orificios para el paso de los tubos de la instalación eléctrica. Enlucido de las placas con pasta de escayola. Paso de la canalización de protección del cableado eléctrico.</p>						
			Uds.	Largo	Ancho	Alto	Parcial	Subtotal
		Pº Baja	1	10,60			10,60	
							10,60	10,60
		Total m²					10,60	13,37
								141,72
6.3	M²	<p>Suministro y montaje de falso techo continuo suspendido, situado a una altura menor de 4 m, liso (12,5+27+27), formado por una placa de yeso laminado A / UNE-EN 520 - 1200 / longitud / 12,5 / borde afinado, atornillada a una estructura metálica de acero galvanizado de maestras primarias 60/27 mm separadas cada 1000 mm entre ejes y suspendidas del forjado o elemento soporte mediante cuelgues combinados cada 900 mm, y maestras secundarias fijadas perpendicularmente a los perfiles primarios mediante caballetes y colocadas con una modulación máxima de 500 mm entre ejes, incluso p/p de fijaciones, tornillería, resolución del perímetro y puntos singulares, pasta de juntas, cinta de juntas y accesorios de montaje. Totalmente terminado y listo para imprimir, pintar o revestir.</p> <p>Incluye: Replanteo de los ejes de la estructura metálica. Nivelación y fijación del perfil en U en el perímetro y colocación de la banda acústica de dilatación. Señalización de los puntos de anclaje al forjado o elemento soporte. Nivelación y suspensión de los perfiles primarios y secundarios de la estructura. Atornillado y colocación de las placas. Tratamiento de juntas.</p>						
			Uds.	Largo	Ancho	Alto	Parcial	Subtotal
		Pº 1º	1	55,40			55,40	
							55,40	55,40
		Total m²					55,40	23,75
								1.315,75

Presupuesto parcial n° 6 Revestimientos

N°	Ud	Descripción	Medición				Precio	Importe
6.4	M ²	Formación de revestimiento continuo de mortero de cemento M-5, maestreado, de 15 mm de espesor, aplicado sobre un paramento vertical interior hasta 3 m de altura, acabado superficial rugoso, para servir de base a un posterior revestimiento, con colocación de malla de fibra de vidrio antiálcalis en el centro del espesor del mortero, para armarlo y reforzarlo. Incluso p/p de colocación de malla de fibra de vidrio antiálcalis para refuerzo de encuentros entre materiales diferentes y en los frentes de forjado, en un 20% de la superficie del paramento, formación de juntas, rincones, maestras con separación entre ellas no superior a un metro, aristas, mochetas, jambas, dinteles, remates en los encuentros con paramentos, revestimientos u otros elementos recibidos en su superficie. Incluye: Colocación de la malla entre distintos materiales. Despiece de paños de trabajo. Colocación de regiones y tendido de lienzas. Colocación de tientos. Realización de maestras. Aplicación del mortero. Realización de juntas y encuentros. Acabado superficial. Curado del mortero.	Uds.	Largo	Ancho	Alto	Parcial	Subtotal
		Cuarto humedo	1	8,90		2,30	20,47	20,47
							20,47	20,47
					Total m²	20,47	19,23	393,64
6.5	M	Formación de vierteaguas de granito Gris Perla, en piezas de hasta 1100 mm de longitud, hasta 200 mm de anchura y 20 mm de espesor, con goterón, cara y canto recto pulido y grava adherida a la superficie en su cara inferior y empotrado en las jambas, cubriendo los alféizares, los salientes de los paramentos, las cornisas de fachada, etc., recibido con mortero de cemento, industrial, con aditivo hidrófugo, M-10, creando una pendiente suficiente para evacuar el agua y rejuntado entre piezas y de las uniones con los muros con mortero de juntas especial para piedra natural. Incluso p/p de replanteo, cortes y limpieza final. Incluye: Replanteo de las piezas en el hueco o remate. Preparación y regularización del soporte. Colocación, aplomado, nivelación y alineación. Rejuntado y limpieza del vierteaguas.	Uds.	Largo	Ancho	Alto	Parcial	Subtotal
			1	1,40			1,40	1,40
							1,40	1,40
					Total m	1,40	23,68	33,15
6.6	M	Formación de umbral para remate de puerta de entrada o balconera de mármol Blanco Macael, en piezas de hasta 1100 mm de longitud, hasta 200 mm de anchura y 20 mm de espesor, con goterón, cara y canto recto pulido, con banda antideslizante y grava adherida a la superficie en su cara inferior y empotrado en las jambas, cubriendo el escalón de acceso en la puerta de entrada o balcón de un edificio, recibido con mortero de cemento, industrial, con aditivo hidrófugo, M-10, creando una pendiente suficiente para evacuar el agua y rejuntado entre piezas y de las uniones con los muros con mortero de juntas especial para piedra natural. Incluso p/p de replanteo, cortes y limpieza final. Incluye: Replanteo de las piezas en el hueco o remate. Preparación y regularización del soporte. Colocación, aplomado, nivelación y alineación. Rejuntado y limpieza del umbral.	Uds.	Largo	Ancho	Alto	Parcial	Subtotal
			1	1,40			1,40	1,40
							1,40	1,40
					Total m	1,40	23,13	32,38
6.7	M ²	Formación de revoco liso de espesor mínimo 10 mm, mediante la aplicación manual sobre un paramento exterior, previamente enfoscado de dos capas de mortero de cal aérea apagada; la primera de dosificación 1:4 y árido grueso y la segunda, que lleva incluido el pigmento en su masa, de dosificación 1:3 y árido fino de granulometría muy cuidada; con colocación de malla de fibra de vidrio antiálcalis en el centro del espesor del mortero, para armarlo y reforzarlo. Acabado superficial: lavado de la superficie de la última capa aplicada con agua y cepillo o brocha de pelo. Incluso p/p de preparación de la superficie soporte, colocación de malla de fibra de vidrio antiálcalis para refuerzo de encuentros entre materiales diferentes y en los frentes de forjado, en un 20% de la superficie del paramento, formación de juntas, rincones, maestras, aristas, mochetas, jambas, dinteles, remates en los encuentros con paramentos, revestimientos u otros elementos recibidos en su superficie. Incluye: Preparación de la superficie soporte. Colocación de la malla entre distintos materiales y en los frentes de forjado. Despiece de paños de trabajo. Preparación y aplicación de una primera capa. Preparación y aplicación de una segunda capa. Realización de juntas y encuentros. Acabado superficial. Repasos y limpieza final.	Uds.	Largo	Ancho	Alto	Parcial	Subtotal
			1	1,50		1,00	1,50	1,50
							1,50	1,50
					Total m²	1,50	22,64	33,96

Presupuesto parcial nº 6 Revestimientos

Nº	Ud	Descripción	Medición	Precio	Importe
Total presupuesto parcial nº 6 Revestimientos :					3.200,50

Presupuesto parcial nº 7 Solados y Alicatados

Nº	Ud	Descripción	Medición			Precio	Importe	
7.1	M ²	<p>Suministro y colocación de alicatado con gres esmaltado 40x20 cm, 25 €/m², capacidad de absorción de agua E<3% grupo Bib, según UNE-EN 14411, resistencia al deslizamiento Rd<=15 según UNE-ENV 12633, resbaladidad clase 0 según CTE, recibido con adhesivo cementoso mejorado, C2 sin ninguna característica adicional, color gris. Incluso p/p de preparación de la superficie soporte de mortero de cemento u hormigón; replanteo, cortes, cantoneras de PVC, y juntas; rejuntado con lechada de cemento blanco, L, BL-V 22,5, para junta mínima (entre 1,5 y 3 mm), coloreada con la misma tonalidad de las piezas; acabado y limpieza final.</p> <p>Incluye: Preparación de la superficie soporte. Replanteo de niveles y disposición de baldosas. Colocación de maestras o reglas. Preparación y aplicación del adhesivo. Formación de juntas de movimiento. Colocación de las baldosas. Ejecución de esquinas y rincones. Rejuntado de baldosas. Acabado y limpieza final.</p>						
			Uds.	Largo	Ancho	Alto	Parcial	Subtotal
	Aseo		1	8,87		2,30	20,40	
	Almacen		1	4,00		2,30	9,20	
							29,60	29,60
			Total m ²			29,60	41,20	1.219,52
7.2	M ²	<p>Suministro y ejecución de pavimento mediante el método de colocación en capa fina, de baldosas cerámicas de gres esmaltado, de 30x30 cm, 20 €/m², capacidad de absorción de agua E<3%, grupo Bib, según UNE-EN 14411, resistencia al deslizamiento Rd>45 según UNE-ENV 12633, resbaladidad clase 3 según CTE; capacidad de absorción de agua E<3%, grupo Bib, según UNE-EN 14411, resistencia al deslizamiento Rd>45 según UNE-ENV 12633, resbaladidad clase 3 según CTE, recibidas con adhesivo cementoso de uso exclusivo para interiores, Ci sin ninguna característica adicional, color gris y rejuntadas con lechada de cemento blanco, L, BL-V 22,5, para junta mínima (entre 1,5 y 3 mm), coloreada con la misma tonalidad de las piezas. Incluso p/p de limpieza, comprobación de la superficie soporte, replanteos, cortes, formación de juntas perimetrales continuas, de anchura no menor de 5 mm, en los límites con paredes, pilares exentos y elevaciones de nivel y, en su caso, juntas de partición y juntas estructurales existentes en el soporte, eliminación del material sobrante del rejuntado y limpieza final del pavimento.</p> <p>Incluye: Limpieza y comprobación de la superficie soporte. Replanteo de los niveles de acabado. Replanteo de la disposición de las piezas y juntas de movimiento. Aplicación del adhesivo. Colocación de las baldosas a punta de paleta. Formación de juntas de partición, perimetrales y estructurales. Rejuntado. Eliminación y limpieza del material sobrante. Limpieza final del pavimento.</p>						
			Uds.	Largo	Ancho	Alto	Parcial	Subtotal
	Pº Baja		1	10,60			10,60	
							10,60	10,60
			Total m ²			10,60	35,02	371,21
7.3	M	<p>Suministro y colocación de rodapié cerámico de gres esmaltado de 7 cm, 5 €/m, recibido con adhesivo cementoso de uso exclusivo para interiores, Ci sin ninguna característica adicional, gris y rejuntado con mortero de juntas cementoso, CG1, para junta mínima (entre 1,5 y 3 mm), con la misma tonalidad de las piezas.</p> <p>Incluye: Replanteo de las piezas. Corte de las piezas y formación de encajes en esquinas y rincones. Colocación del rodapié. Rejuntado.</p>						
			Uds.	Largo	Ancho	Alto	Parcial	Subtotal
	Pº Baja		1	10,50			10,50	
							10,50	10,50
			Total m			10,50	8,55	89,78
7.4	Ud	<p>Suministro y colocación de revestimiento de escalera de tres tramos rectos con mesetas intermedias con 15 peldaños de 100 cm de ancho mediante el montaje de los siguientes elementos: peldaño formado por huella de granito Blanco Cristal, acabado pulido y tabica de granito Albero, acabado pulido de 3 y 2 cm de espesor respectivamente, cara y cantos pulidos; zanquín de granito Albero de dos piezas de 37x7x2 cm, cara y cantos pulidos, colocado en un lateral, recibido todo ello con mortero de cemento M-5, sobre un peldaño previo (no incluido en este precio). Incluso solado de mesetas y rejuntado con mortero de juntas cementoso, CG1, para junta mínima (entre 1,5 y 3 mm), con la misma tonalidad de las piezas.</p> <p>Incluye: Replanteo y trazado de huellas, tabicas y zanquines. Corte de las piezas y formación de encajes en esquinas y rincones. Banda aburjadada en la huella de los peldaños formado banda antideslizante, de 5 cm. Humectación del peldaño. Colocación con mortero de la tabica y huella del primer peldaño. Tendido de cordeles. Colocación, en sentido ascendente, de tabicas y huellas. Comprobación de su planeidad y correcta posición. Colocación del zanquín. Relleno de juntas. Limpieza del tramo.</p>						
			Uds.	Largo	Ancho	Alto	Parcial	Subtotal

Presupuesto parcial nº 7 Solados y Alicatados

Nº	Ud	Descripción	Medición	Precio	Importe			
		Escalera	1	1,00	1,00			
				1,00	1,00			
		Total Ud	1,00	1.290,83	1.290,83			
7.5	M²	Suministro y colocación de Pavimento Laminado AC5, resistencia al desgaste >=6000, resistencia antideslizamiento DS, Clasificación al fuego Cfl-s1. Rodapie incluido.						
			Uds.	Largo	Ancho	Alto	Parcial	Subtotal
		Pº 1ª	1	47,75			47,75	47,75
							47,75	47,75
		Total m²	47,75	23,30				1.112,58
7.6	M	Suministro y colocación de rodapié de MDF, de 58x12 mm, recubierto con una lámina plástica de imitación de madera, color a elegir, fijado al paramento mediante clavos. Incluso p/p de replanteo, cortes, resolución de esquinas, uniones y encuentros, pequeño material auxiliar y limpieza final. Incluye: Replanteo. Formación de encajes en esquinas y rincones. Colocación del rodapié. Rejuntado. Limpieza final.						
			Uds.	Largo	Ancho	Alto	Parcial	Subtotal
		Pº 1ª	1	16,30			16,30	
			1	17,90			17,90	
			1	14,60			14,60	
			1	9,10			9,10	
							57,90	57,90
		Total m	57,90	4,65				269,24
Total presupuesto parcial nº 7 Solados y Alicatados :								4.353,16

Presupuesto parcial nº 8 Carpintería

Nº	Ud	Descripción	Medición				Precio	Importe	
8.1	Ud	Suministro y colocación de puerta interior abatible, ciega, de una hoja de 203x82,5x3,5 cm, de tablero de MDF, prelacada en blanco, con moldura de forma recta; precerco de pino país de 90x35 mm; galces de MDF de 90x20 mm; tapajuntas de MDF de 70x10 mm en ambas caras. Incluso bisagras, herrajes de colgar, de cierre y manivela sobre escudo largo de latón negro brillo, serie básica; ajuste de la hoja, fijación de los herrajes y ajuste final. Totalmente montada y probada por la empresa instaladora mediante las correspondientes pruebas de servicio (incluidas en este precio). Incluye: Colocación de los herrajes de colgar. Colocación de la hoja. Colocación de los herrajes de cierre. Colocación de accesorios. Realización de pruebas de servicio.	Uds.	Largo	Ancho	Alto	Parcial	Subtotal	
	Pº Baja		1				1,00		
	Aseo								
	Pº1º		3				3,00		
	Despachos								
							4,00	4,00	
			Total Ud:				4,00	174,76	699,04
8.2	Ud	Suministro y colocación de puerta interior abatible, ciega, de una hoja de 203x72,5x3,5 cm, de tablero de MDF, prelacada en blanco, con moldura de forma recta; precerco de pino país de 90x35 mm; galces de MDF de 90x20 mm; tapajuntas de MDF de 70x10 mm en ambas caras. Incluso bisagras, herrajes de colgar, de cierre y manivela sobre escudo largo de latón negro brillo, serie básica; ajuste de la hoja, fijación de los herrajes y ajuste final. Totalmente montada y probada por la empresa instaladora mediante las correspondientes pruebas de servicio (incluidas en este precio). Incluye: Colocación de los herrajes de colgar. Colocación de la hoja. Colocación de los herrajes de cierre. Colocación de accesorios. Realización de pruebas de servicio.	Uds.	Largo	Ancho	Alto	Parcial	Subtotal	
	Almacen		1				1,00		
							1,00	1,00	
			Total Ud:				1,00	155,34	155,34
8.3	M²	Reparación de carpintería exterior de madera "in situ", con un grado de deterioro mínimo, mediante la corrección de descuadres y sustitución de herrajes deteriorados. Incluso p/p de reposición de revestimientos y pinturas de los paramentos situados en zonas adyacentes a la intervención. Incluye: Corrección de descuadres. Sustitución de los herrajes deteriorados.	Uds.	Largo	Ancho	Alto	Parcial	Subtotal	
	Puerta de entrada		1		1,50	2,10	3,15		
							3,15	3,15	
			Total m²:				3,15	36,79	115,89
8.4	M²	Decapado de pinturas o barnices existentes en superficie de puerta de madera, mediante la aplicación con brocha de 0,29 l/m² de producto decapante en varias capas, y posterior lijado de la superficie con medios mecánicos, mediante lijadora con disco de púas metálicas. Incluso p/p de limpieza con agua hasta eliminar los restos del decapante, acopio, retirada y carga manual de restos sobre camión o contenedor. Incluye: Aplicación del producto decapante. Lijado de la pintura existente. Limpieza de los restos de decapante con agua. Retirada y acopio de los restos generados. Carga manual de los restos generados sobre camión o contenedor.	Uds.	Largo	Ancho	Alto	Parcial	Subtotal	
	Puertas de entrada		2		1,50	2,10	6,30		
							6,30	6,30	
			Total m²:				6,30	10,39	65,46
8.5	M²	Formación de capa de barniz al agua, para exteriores, incoloro, acabado brillante, sobre superficie de carpintería de madera, mediante aplicación de una mano de fondo acuoso protector, insecticida, fungicida y termicida, transparente e incoloro, (rendimiento: 0,22 l/m²), como fijador de superficie y dos manos de acabado con barniz al agua a poro cerrado, a base de copolímeros acrílicos en dispersión acuosa y pigmentos transparentes, (rendimiento: 0,063 l/m² cada mano). Incluso preparación del soporte mediante lijado de su superficie y posterior limpieza, antes de comenzar la aplicación de la mano de imprimación y de cada mano de barniz, encintado y tratamiento de juntas. Incluye: Preparación y limpieza de la superficie soporte. Aplicación de la mano de fondo. Aplicación sucesiva, con intervalos de secado, de las manos de acabado.	Uds.	Largo	Ancho	Alto	Parcial	Subtotal	

Presupuesto parcial nº 8 Carpintería

Nº	Ud	Descripción	Medición		Precio	Importe
		Puertas de entrada	2	1,50 2,10	6,30	
					6,30	6,30
		Total m²		6,30	14,82	93,37

- 8.6 Ud Suministro y montaje de carpintería de aluminio, lacado imitación madera, con 60 micras de espesor mínimo de película seca, para conformado de ventana, abisagrada practicable de apertura hacia el interior, de 90x90 cm, serie alta, con cerradura de seguridad, formada por dos hojas, con perfiles provistos de rotura de puente térmico, y sin premarco. Espesor y calidad del proceso de lacado garantizado por el sello QUALICOAT. Compuesta por perfiles extrusionados formando marcos y hojas de 1,5 mm de espesor mínimo en perfiles estructurales. Accesorios, herrajes de colgar y apertura, juntas de acristalamiento de EPDM, tornillería de acero inoxidable, elementos de estanqueidad, accesorios y utillajes de mecanizado homologados. Incluso p/p de garras de fijación, sellado perimetral de la junta exterior entre marco y obra, por medio de un cordón de silicona neutra y ajuste final en obra, sin incluir el recibido en obra del premarco con patillas de anclaje. Elaborada en taller, con clasificación a la permeabilidad al aire según UNE-EN 12207, clasificación a la estanqueidad al agua según UNE-EN 12208 y clasificación a la resistencia a la carga del viento según UNE-EN 12210. Totalmente montada y probada por la empresa instaladora mediante las correspondientes pruebas de servicio (incluidas en este precio). Incluye: Colocación de la carpintería. Ajuste final de las hojas. Sellado de juntas perimetrales. Realización de pruebas de servicio.

	Uds.	Largo	Ancho	Alto	Parcial	Subtotal
Ventanas de Pº 1	3				3,00	
					3,00	3,00
					Total Ud	3,00 349,85 1.049,55

- 8.7 Ud Suministro y montaje de carpintería de aluminio, lacado imitación madera, con 60 micras de espesor mínimo de película seca, para conformado de ventana, abisagrada practicable de apertura hacia el interior, de 145x90 cm, serie alta, con cerradura de seguridad, formada por dos hojas, con perfiles provistos de rotura de puente térmico, y sin premarco. Espesor y calidad del proceso de lacado garantizado por el sello QUALICOAT. Compuesta por perfiles extrusionados formando marcos y hojas de 1,5 mm de espesor mínimo en perfiles estructurales. Accesorios, herrajes de colgar y apertura, juntas de acristalamiento de EPDM, tornillería de acero inoxidable, elementos de estanqueidad, accesorios y utillajes de mecanizado homologados. Incluso p/p de garras de fijación, sellado perimetral de la junta exterior entre marco y obra, por medio de un cordón de silicona neutra y ajuste final en obra, sin incluir el recibido en obra del premarco con patillas de anclaje. Elaborada en taller, con clasificación a la permeabilidad al aire según UNE-EN 12207, clasificación a la estanqueidad al agua según UNE-EN 12208 y clasificación a la resistencia a la carga del viento según UNE-EN 12210. Totalmente montada y probada por la empresa instaladora mediante las correspondientes pruebas de servicio (incluidas en este precio). Incluye: Colocación de la carpintería. Ajuste final de las hojas. Sellado de juntas perimetrales. Realización de pruebas de servicio.

	Uds.	Largo	Ancho	Alto	Parcial	Subtotal
	1				1,00	
					1,00	1,00
					Total Ud	1,00 414,61 414,61

- 8.8 Ud Suministro y montaje de carpintería de aluminio, lacado imitación madera, con 60 micras de espesor mínimo de película seca, para conformado de puerta, abisagrada practicable de apertura hacia el interior, de 110x190cm, serie alta, con cerradura de seguridad, formada por dos hojas, con perfiles provistos de rotura de puente térmico, y sin premarco. Espesor y calidad del proceso de lacado garantizado por el sello QUALICOAT. Compuesta por perfiles extrusionados formando marcos y hojas de 1,5 mm de espesor mínimo en perfiles estructurales. Accesorios, herrajes de colgar y apertura, juntas de acristalamiento de EPDM, tornillería de acero inoxidable, elementos de estanqueidad, accesorios y utillajes de mecanizado homologados. Incluso p/p de garras de fijación, sellado perimetral de la junta exterior entre marco y obra, por medio de un cordón de silicona neutra y ajuste final en obra, sin incluir el recibido en obra del premarco con patillas de anclaje. Elaborada en taller, con clasificación a la permeabilidad al aire según UNE-EN 12207, clasificación a la estanqueidad al agua según UNE-EN 12208 y clasificación a la resistencia a la carga del viento según UNE-EN 12210. Totalmente montada y probada por la empresa instaladora mediante las correspondientes pruebas de servicio (incluidas en este precio). Incluye: Colocación de la carpintería. Ajuste final de las hojas. Sellado de juntas perimetrales. Realización de pruebas de servicio.

	Uds.	Largo	Ancho	Alto	Parcial	Subtotal
Puertas	5				5,00	
					5,00	5,00

Presupuesto parcial nº 8 Carpintería

Nº	Ud	Descripción	Medición		Precio	Importe		
			Total Ud	5,00	714,91	3.574,55		
8.9	M	<p>Suministro y colocación de barandilla metálica de tubo hueco de acero laminado en frío de 90 cm de altura, con bastidor sencillo, formado por barandal superior de 100x40x2 mm, que hace de pasamanos, y barandal inferior de 80x40x2 mm; montantes verticales de 80x40x2 mm dispuestos cada 120 cm y barrotes verticales de 20x20x1 mm, colocados cada 12 cm y soldados entre sí, para escalera de tres tramos rectos con mesetas intermedias. Incluso p/p de patillas de anclaje para recibido en obra de fábrica con mortero de cemento, industrial, M-5. Elaborada en taller y montada en obra. Totalmente terminada y lista para pintar. Incluye: Replanteo de los puntos de fijación. Aplomado y nivelación. Resolución de las uniones al paramento. Resolución de las uniones entre tramos.</p>						
			Uds.	Largo	Ancho	Alto	Parcial	Subtotal
	Escalera		1	4,00			4,00	
							4,00	4,00
			Total m	4,00	86,48	345,92		
8.10	M	<p>Suministro y colocación de pasamanos recto metálico, formado por tubo hueco de laminado en frío, de 40 mm de diámetro, con soportes metálicos fijados al paramento mediante anclaje mecánico con tacos de nylon y tornillos de acero. Incluso p/p de replanteo de los soportes, fijación de los soportes al paramento y fijación del pasamanos a los soportes. Elaborado en taller y montado en obra. Totalmente terminado y listo para pintar. Incluye: Replanteo de los soportes. Fijación de los soportes al paramento. Fijación del pasamanos a los soportes.</p>						
			Uds.	Largo	Ancho	Alto	Parcial	Subtotal
	Escalera		1	9,00			9,00	
							9,00	9,00
			Total m	9,00	24,08	216,72		
Total presupuesto parcial nº 8 Carpintería :						6.730,45		

Presupuesto parcial nº 9 Electricidad e Iluminación

Nº	Ud	Descripción	Medición	Precio	Importe			
9.1	Ud	<p>Suministro e instalación de red eléctrica de distribución interior para local de 75 m², compuesta de los siguientes elementos: CUADRO GENERAL DE MANDO Y PROTECCIÓN formado por caja empotrable de material aislante con puerta opaca, para alojamiento del interruptor de control de potencia (ICP) en compartimento independiente y precintable y de los siguientes dispositivos: 1 interruptor general automático (IGA) de corte omnipolar, 4 interruptores diferenciales de 40 A, 2 interruptores automáticos magnetotérmicos de 10 A, 2 interruptores automáticos magnetotérmicos de 16 A, 2 interruptores automáticos magnetotérmicos de 25 A; CIRCUITOS INTERIORES constituidos por cables unipolares con conductores de cobre, ES07Z1-K (AS) reacción al fuego clase Cca-s1b,d1,a1 3G2,5 mm² y 5G6 mm², bajo tubo protector de PVC flexible, corrugado, con IP 545, para canalización empotrada: 1 circuito para alumbrado, 1 circuito para tomas de corriente, 1 circuito para ascensor, 1 circuito para aire acondicionado, 1 circuito para alumbrado de emergencia, 1 circuito para termoelectrico; MECANISMOS: gama media (tecla o tapa: color; marco: color; embellecedor: color). Totalmente montada, conexiónada y probada.</p> <p>Incluye: Replanteo y trazado de canalizaciones. Colocación de la caja para el cuadro. Montaje de los componentes. Colocación y fijación de los tubos. Colocación de cajas de derivación y de empotrar. Tendido y conexasiónado de cables. Colocación de mecanismos.</p>						
			Uds.	Largo	Ancho	Alto	Parcial	Subtotal
			1				1,00	
							1,00	1,00
			Total Ud:			1,00	1.544,35	1.544,35
9.2	Ud	<p>Completo e instalado, con apertura de hueco si es en falso techo o similar si es de superficie. Incluye: Replanteo. Montaje, conexasiónado y comprobación de su correcto funcionamiento.</p>						
			Uds.	Largo	Ancho	Alto	Parcial	Subtotal
			15				15,00	
							15,00	15,00
			Total Ud:			15,00	28,16	422,40
9.3	Ud	<p>Luminaria de emergencia URA 34 de 70 lúmenes, Legrand 661240. Completa e instalada. Incluye: Replanteo. Fijación y nivelación. Montaje, conexasiónado y comprobación de su correcto funcionamiento.</p>						
			Uds.	Largo	Ancho	Alto	Parcial	Subtotal
			7				7,00	
							7,00	7,00
			Total Ud:			7,00	40,78	285,46
9.4	Ud	<p>Suministro e instalación de termo eléctrico para el servicio de A.C.S., mural vertical, resistencia blindada, capacidad 30 l, potencia 1,2 kW, de 586 mm de altura y 353 mm de diámetro, formado por cuba de acero vitrificado, aislamiento de espuma de poliuretano, ánodo de sacrificio de magnesio. Incluso soporte y anclajes de fijación, válvula de seguridad antirretorno, llaves de corte de esfera y latiguillos flexibles, tanto en la entrada de agua como en la salida. Totalmente montado, conexasiónado y probado.</p> <p>Incluye: Replanteo del aparato. Fijación en paramento mediante elementos de anclaje. Colocación del aparato y accesorios. Conexasiónado con las redes de conducción de agua, eléctrica y de tierra. Puesta en marcha.</p>						
			Uds.	Largo	Ancho	Alto	Parcial	Subtotal
Aseo			1				1,00	
							1,00	1,00
			Total Ud:			1,00	211,18	211,18
Total presupuesto parcial nº 9 Electricidad e Iluminación :							2.463,39	

Presupuesto parcial nº 10 Fontanería y Aparatos Sanitarios

Nº	Ud	Descripción	Medición				Precio	Importe	
10.1	Ud	Suministro y montaje de instalación interior de fontanería para aseo con dotación para: inodoro, lavabo sencillo, realizada con tubo de polietileno reticulado (PE-X), para la red de agua fría y caliente que conecta la derivación particular o una de sus ramificaciones con cada uno de los aparatos sanitarios, con los diámetros necesarios para cada punto de servicio. Incluso llaves de paso de cuarto húmedo para el corte del suministro de agua, de polietileno reticulado (PE-X), p/p de material auxiliar para montaje y sujeción a la obra, derivación particular, accesorios de derivaciones. Totalmente montada, conexcionada y probada por la empresa instaladora mediante las correspondientes pruebas de servicio (incluidas en este precio). Incluye: Replanteo del recorrido de las tuberías y de la situación de las llaves. Colocación y fijación de tuberías y llaves. Realización de pruebas de servicio.							
			Uds.	Largo	Ancho	Alto	Parcial	Subtotal	
	Aseo		1				1,00		
							1,00	1,00	
			Total Ud:				1,00	387,18	387,18
10.2	Ud	Lavabo especial para minusválidos, de porcelana vitrificada en color blanco, Roca Access 640mm ,, colocado mediante pernos a la pared, y con grifo mezclador monomando, con palanca larga, Roca Vistoria Pro, válvula de desagüe click-clack y sifón PVC 40 mm., llaves de escuadra de 1/2" cromadas y latiguillos flexibles de 20 cm. y de 1/2", instalado y funcionando, s/CTE-DB-SUA.							
			Uds.	Largo	Ancho	Alto	Parcial	Subtotal	
			1				1,00		
							1,00	1,00	
			Total Ud:				1,00	51,18	51,18
10.3	Ud	Grifería Roca Victoria Pro, gerontológico.							
			Uds.	Largo	Ancho	Alto	Parcial	Subtotal	
			1				1,00		
							1,00	1,00	
			Total Ud:				1,00	57,67	57,67
10.4	Ud	Inodoro modelo Roca Acces de minusvalidos. Incluso conexión a la red de evacuación existente, fijación del aparato y sellado con silicona. Totalmente instalado, conexcionado, probado y en funcionamiento. Incluye: Replanteo y trazado en el paramento soporte de la situación del aparato. Colocación de los elementos de fijación suministrados por el fabricante. Nivelación, aplomado y colocación del aparato. Conexión a la red de evacuación. Montaje de accesorios y complementos. Sellado de juntas.							
			Uds.	Largo	Ancho	Alto	Parcial	Subtotal	
			1				1,00		
							1,00	1,00	
			Total Ud:				1,00	203,34	203,34
10.5	Ud	Suministro y colocación de barra de sujeción para minusválidos, rehabilitación y tercera edad, para inodoro, colocada en pared, abatible, con forma de U, de aluminio y nylon, de dimensiones totales 796x180 mm con tubo de 35 mm de diámetro exterior y 1,5 mm de espesor, con portarrollos de papel higiénico, nivelada y fijada al soporte con las sujeciones suministradas por el fabricante. Totalmente montada. Incluye: Replanteo y trazado en el paramento de la situación de la barra. Colocación, nivelación y fijación de los elementos de soporte. Limpieza del elemento.							
			Uds.	Largo	Ancho	Alto	Parcial	Subtotal	
			2				2,00		
							2,00	2,00	
			Total Ud:				2,00	108,50	217,00
Total presupuesto parcial nº 10 Fontanería y Aparatos Sanitarios :								916,37	

Presupuesto parcial nº 11 Climatizacion

Nº	Ud	Descripción	Medición				Precio	Importe	
11.1	Ud	Unidad exterior (condensador) MXZ-5E102VA Mitsubishi Electric con un potencia frigorifica de 10,2 Kw/h y calorifica de 10,5 Kw/h.							
			Uds.	Largo	Ancho	Alto	Parcial	Subtotal	
			1				1,00		
							1,00	1,00	
			Total Ud:				1,00	4.664,29	4.664,29
11.2	Ud	Unidad interior (condensadora) MITSUBISHI ELECTRIC MSZ-SF42VE.							
			Uds.	Largo	Ancho	Alto	Parcial	Subtotal	
			4				4,00		
							4,00	4,00	
			Total Ud:				4,00	1.411,92	5.647,68
11.3	Ud	Suministro e instalación de recuperador de calor aire-aire, con intercambiador de flujo cruzado, caudal máximo de 450 m³/h, eficiencia sensible 50,7%, para montaje horizontal dimensiones 600x600x310 mm y nivel de presión sonora de 36 dBA en campo libre a 1,5 m, con caja de acero galvanizado y plastificado, color marfil, con aislamiento, clase B según UNE-EN 13501-1, soportes antivibratorios, embocaduras de 200 mm de diámetro con junta estanca y filtros G4 con eficacia del 86%, clase D según UNE-EN 13501-1, 2 ventiladores centrífugos de doble oído de accionamiento directo con motores eléctricos monofásicos de 4 velocidades de 150 W cada uno, aislamiento F, protección IP 20, caja de bornes externa con protección IP 55, aislamiento térmico y acústico, bypass externo. Totalmente montado, conexionado y probado. Incluye: Replanteo. Colocación y fijación del recuperador. Conexionado con la red eléctrica.							
			Uds.	Largo	Ancho	Alto	Parcial	Subtotal	
			1				1,00		
							1,00	1,00	
			Total Ud:				1,00	1.507,70	1.507,70
Total presupuesto parcial nº 11 Climatizacion :								11.819,67	

Presupuesto parcial nº 12 Vidrios, Pinturas y varios

Nº	Ud	Descripción	Medición			Precio	Importe	
12.1	M ²	Suministro y colocación de doble acristalamiento estándar, conjunto formado por vidrio exterior Float incoloro de 4 mm, cámara de aire deshidratada con perfil separador de aluminio y doble sellado perimetral, de 14 mm, y vidrio interior Float incoloro de 4 mm de espesor, fijado sobre carpintería con acuñado mediante calzos de apoyo perimetrales y laterales, sellado en frío con silicona sintética incolora, compatible con el material soporte. Incluso cortes del vidrio, colocación de junquillos y señalización de las hojas. Incluye: Colocación, calzado, montaje y ajuste en la carpintería. Sellado final de estanqueidad. Señalización de las hojas.	Uds.	Largo	Ancho	Alto	Parcial	Subtotal
		Ventanas de Pº 1	3	0,90		0,90	2,43	
			1	1,40		0,90	1,26	
		Puertas	5	0,90		1,90	8,55	
							12,24	12,24
		Total m²					12,24	38,73
								474,06
12.2	Ud	Suministro y colocación de espejo giratorio, para baño, de latón con acabado cromado, con aumento en una cara y soporte mural con brazo extensible, fijado al soporte con las sujeciones suministradas por el fabricante. Totalmente montado. Incluye: Replanteo y trazado en el paramento de la situación del accesorio. Colocación y fijación de los accesorios de soporte.	Uds.	Largo	Ancho	Alto	Parcial	Subtotal
			1				1,00	
							1,00	1,00
		Total Ud					1,00	69,42
								69,42
12.3	M ²	Aplicación manual de dos manos de pintura plástica color blanco, acabado mate, textura lisa, la primera mano diluida con un 20% de agua y la siguiente sin diluir, (rendimiento: 0,1 l/m ² cada mano); previa aplicación de una mano de imprimación a base de copolímeros acrílicos en suspensión acuosa, sobre paramento interior de yeso o escayola, vertical, de hasta 3 m de altura. Incluye: Preparación del soporte. Aplicación de una mano de fondo. Aplicación de dos manos de acabado. Criterio de medición de proyecto: Superficie medida según documentación gráfica de Proyecto, con el mismo criterio que el soporte base.	Uds.	Largo	Ancho	Alto	Parcial	Subtotal
		Pº Baja						
		Aseo	1	4,40		2,45	10,78	
		Almacen	2	2,10		2,45	10,29	
		Pº 1º de Solucion 4						
		Despacho 1	2	8,00		2,40	38,40	
		Despacho 2	2	4,65		2,40	22,32	
			4	0,80		2,40	7,68	
		Despacho 3	2	2,20		2,40	10,56	
		Cerramiento de nuevo hueco de escalera	2	2,00		1,50	6,00	
			2	2,00		2,00	8,00	
		Escalera -almacen	2	2,00		2,40	9,60	
							123,63	123,63
		Total m²					123,63	5,14
								635,46
12.4	M ²	Aplicación manual de dos manos de pintura al temple, color blanco, acabado mate, textura gotelé con gota fina, la primera mano diluida con un máximo de 40% de agua y la siguiente sin diluir, (rendimiento: 0,55 kg/m ² cada mano); sobre paramento interior de mortero de cemento, horizontal, hasta 3 m de altura. Incluye: Preparación, limpieza y lijado previo del soporte. Aplicación de una mano de fondo. Aplicación de una mano de acabado. Criterio de medición de proyecto: Superficie medida según documentación gráfica de Proyecto, con el mismo criterio que el soporte base.	Uds.	Largo	Ancho	Alto	Parcial	Subtotal
		Pº Baja	1	10,60			10,60	
		Pº 1º	1	55,40			55,40	
							66,00	66,00
		Total m²					66,00	5,30
								349,80

Presupuesto parcial n° 12 Vidrios, Pinturas y varios

N°	Ud	Descripción	Medición	Precio	Importe			
12.5	M²	Formación de capa de esmalte sintético, color blanco, acabado brillante, sobre superficie de hierro o acero, mediante aplicación de dos manos de imprimación anticorrosiva, como fijador de superficie y protector antioxidante, con un espesor mínimo de película seca de 45 micras por mano (rendimiento: 0,111 l/m²) y dos manos de acabado con esmalte sintético a base de resinas alcídicas, con un espesor mínimo de película seca de 35 micras por mano (rendimiento: 0,08 l/m²). Incluso limpieza y preparación de la superficie a pintar, mediante medios manuales hasta dejarla exenta de grasas, antes de comenzar la aplicación de la 1ª mano de imprimación. Incluye: Preparación y limpieza de la superficie soporte. Aplicación de dos manos de imprimación. Aplicación de dos manos de acabado.						
			Uds.	Largo	Ancho	Alto	Parcial	Subtotal
		Barandilla de escalera	1	4,00		1,00	4,00	
		Pasamanos	1	9,00	0,12		1,08	
							5,08	5,08
		Total m²				5,08	16,22	82,40
12.6	Ud	Suministro e instalación de secamanos eléctrico, de 1600 W de potencia calorífica, con carcasa de acero inoxidable, con interruptor óptico por aproximación de las manos con 1' de tiempo máximo de funcionamiento, de 225x160x282 mm. Totalmente montado. Incluye: Replanteo y trazado en el paramento de la situación del secador de manos. Colocación y fijación de los accesorios de soporte.						
			Uds.	Largo	Ancho	Alto	Parcial	Subtotal
			1				1,00	
							1,00	1,00
		Total Ud				1,00	204,27	204,27
12.7	Ud	Suministro e instalación de dosificador de jabón líquido manual con disposición mural, de 0,5 l de capacidad, carcasa de acero inoxidable AISI 304, acabado brillo, de 100x150x55 mm. Totalmente montado. Incluye: Replanteo y trazado en el paramento de la situación del accesorio. Colocación y fijación de los accesorios de soporte.						
			Uds.	Largo	Ancho	Alto	Parcial	Subtotal
			1				1,00	
							1,00	1,00
		Total Ud				1,00	46,02	46,02
12.8	Ud	Suministro e instalación de portarrollos de papel higiénico, industrial, con disposición mural, carcasa de acero inoxidable AISI 304 con acabado cromado, para un rollo de papel de 240 m de longitud, con cierre mediante cerradura y llave. Totalmente montado. Incluye: Replanteo y trazado en el paramento de la situación del accesorio. Colocación y fijación de los accesorios de soporte.						
			Uds.	Largo	Ancho	Alto	Parcial	Subtotal
			1				1,00	
							1,00	1,00
		Total Ud				1,00	71,92	71,92
12.9	Ud	Suministro y colocación de escobillero de pared, para baño, de acero inoxidable AISI 304, acabado satinado, con soporte mural, con sistema de cierre mediante presión, fijado al soporte con las sujeciones suministradas por el fabricante. Totalmente montado. Incluye: Replanteo y trazado en el paramento de la situación del accesorio. Colocación y fijación de los accesorios de soporte.						
			Uds.	Largo	Ancho	Alto	Parcial	Subtotal
			1				1,00	
							1,00	1,00
		Total Ud				1,00	48,74	48,74
12.10	Ud	Suministro y colocación de placa de señalización de medios de evacuación, de poliestireno fotoluminiscente, de 210x210 mm. Incluso elementos de fijación. Incluye: Replanteo. Fijación al paramento.						
			Uds.	Largo	Ancho	Alto	Parcial	Subtotal
			3				3,00	
							3,00	3,00
		Total Ud				3,00	7,59	22,77

Presupuesto parcial nº 12 Vidrios, Pinturas y varios

Nº	Ud	Descripción	Medición	Precio	Importe
12.11	Ud	Suministro y colocación de placa de señalización de equipos contra incendios, de poliestireno fotoluminiscente, de 210x210 mm. Incluso elementos de fijación. Incluye: Replanteo. Fijación al paramento.			
			Uds. Largo Ancho Alto	Parcial	Subtotal
			3	3,00	
				3,00	3,00
			Total Ud:	3,00	7,28
					21,84
12.12	Ud	Suministro y colocación de extintor portátil de polvo químico ABC polivalente antibrasa, con presión incorporada, de eficacia 21A-144B-C, con 6 kg de agente extintor, con manómetro y manguera con boquilla difusora. Incluso soporte y accesorios de montaje. Incluye: Replanteo. Colocación y fijación del soporte. Colocación del extintor.			
			Uds. Largo Ancho Alto	Parcial	Subtotal
			3	3,00	
				3,00	3,00
			Total Ud:	3,00	44,45
					133,35
Total presupuesto parcial nº 12 Vidrios, Pinturas y varios :					2.160,05

Presupuesto parcial nº 13 Gestión de residuos

Nº	Ud	Descripción	Medición	Precio	Importe			
13.1	Ud	Transporte de residuos inertes de ladrillos, tejas y materiales cerámicos, producidos en obras de construcción y/o demolición, con contenedor de 7 m³, a vertedero específico, instalación de tratamiento de residuos de construcción y demolición externa a la obra o centro de valorización o eliminación de residuos, considerando ida, descarga y vuelta. Incluso servicio de entrega, alquiler y recogida en obra del contenedor. Incluye: Carga a camión del contenedor. Transporte de residuos de construcción a vertedero específico, instalación de tratamiento de residuos de construcción y demolición externa a la obra o centro de valorización o eliminación de residuos.						
			Uds.	Largo	Ancho	Alto	Parcial	Subtotal
	Contenedores		7				7,00	
							7,00	7,00
			Total Ud:		7,00	108,83		761,81
13.2	Ud	Canon de vertido por entrega de contenedor de 7 m³ con residuos inertes de ladrillos, tejas y materiales cerámicos, producidos en obras de construcción y/o demolición, en vertedero específico, instalación de tratamiento de residuos de construcción y demolición externa a la obra o centro de valorización o eliminación de residuos. Sin incluir servicio de entrega, alquiler, recogida en obra del contenedor y transporte.						
			Uds.	Largo	Ancho	Alto	Parcial	Subtotal
	Contenedor		7				7,00	
							7,00	7,00
			Total Ud:		7,00	53,70		375,90
Total presupuesto parcial nº 13 Gestión de residuos :								1.137,71

Presupuesto parcial nº 14 Seguridad y salud

<u>Nº</u>	<u>Ud</u>	<u>Descripción</u>	<u>Medición</u>	<u>Precio</u>	<u>Importe</u>
Total presupuesto parcial nº 14 Seguridad y salud :					930,00

Presupuesto de ejecución material

1 Demoliciones	3.468,70
2 Estructuras	6.404,64
3 Ascensor	16.900,00
4 Red de Saneamiento	533,23
5 Albañilería	2.401,68
6 Revestimientos	3.200,50
7 Solados y Alicatados	4.353,16
8 Carpintería	6.730,45
9 Electricidad e Iluminación	2.463,39
10 Fontanería y Aparatos Sanitarios	916,37
11 Climatización	11.819,67
12 Vidrios, Pinturas y varios	2.160,05
13 Gestión de residuos	1.137,71
14 Seguridad y salud	930,00
Total	63.419,55

Asciende el presupuesto de ejecución material a la expresada cantidad de SESENTA Y TRES MIL CUATROCIENTOS DIECINUEVE EUROS CON CINCUENTA Y CINCO CÉNTIMOS.

Salamanca abril 2017

Resumen de presupuesto

Proyecto: Adecuacion de Local

Capítulo	Importe	%
Capítulo 1 Demoliciones.	3.468,70	5,47
Capítulo 2 Estructuras.	6.404,64	10,10
Capítulo 3 Ascensor.	16.900,00	26,65
Capítulo 4 Red de Saneamiento.	533,23	0,84
Capítulo 5 Albañilería.	2.401,68	3,79
Capítulo 6 Revestimientos.	3.200,50	5,05
Capítulo 7 Solados y Alicatados.	4.353,16	6,86
Capítulo 8 Carpintería.	6.730,45	10,61
Capítulo 9 Electricidad e Iluminación.	2.463,39	3,88
Capítulo 10 Fontanería y Aparatos Sanitarios.	916,37	1,44
Capítulo 11 Climatización.	11.819,67	18,64
Capítulo 12 Vidrios, Pinturas y varios.	2.160,05	3,41
Capítulo 13 Gestión de residuos.	1.137,71	1,79
Capítulo 14 Seguridad y salud.	930,00	1,47
Presupuesto de ejecución material .	63.419,55	
13% de gastos generales.	8.244,54	
6% de beneficio industrial.	3.805,17	
Suma .	75.469,26	
21% IVA.	15.848,54	
Presupuesto de ejecución por contrata .	91.317,80	
Honorarios de Arquitecto		
Proyecto	3.20% sobre PEM .	2.029,43
IVA	21% sobre honorarios de Proyecto .	426,18
	Total honorarios de Proyecto .	2.455,61
	Total honorarios .	2.455,61
	Total presupuesto general .	93.773,41

Asciende el presupuesto general a la expresada cantidad de NOVENTA Y TRES MIL SETECIENTOS SETENTA Y TRES EUROS CON CUARENTA Y UN CÉNTIMOS.

Salamanca marzo 2018

Arquitecto Técnico
del Servicio de Mantenimiento

Fdo.: Luis San Matías González



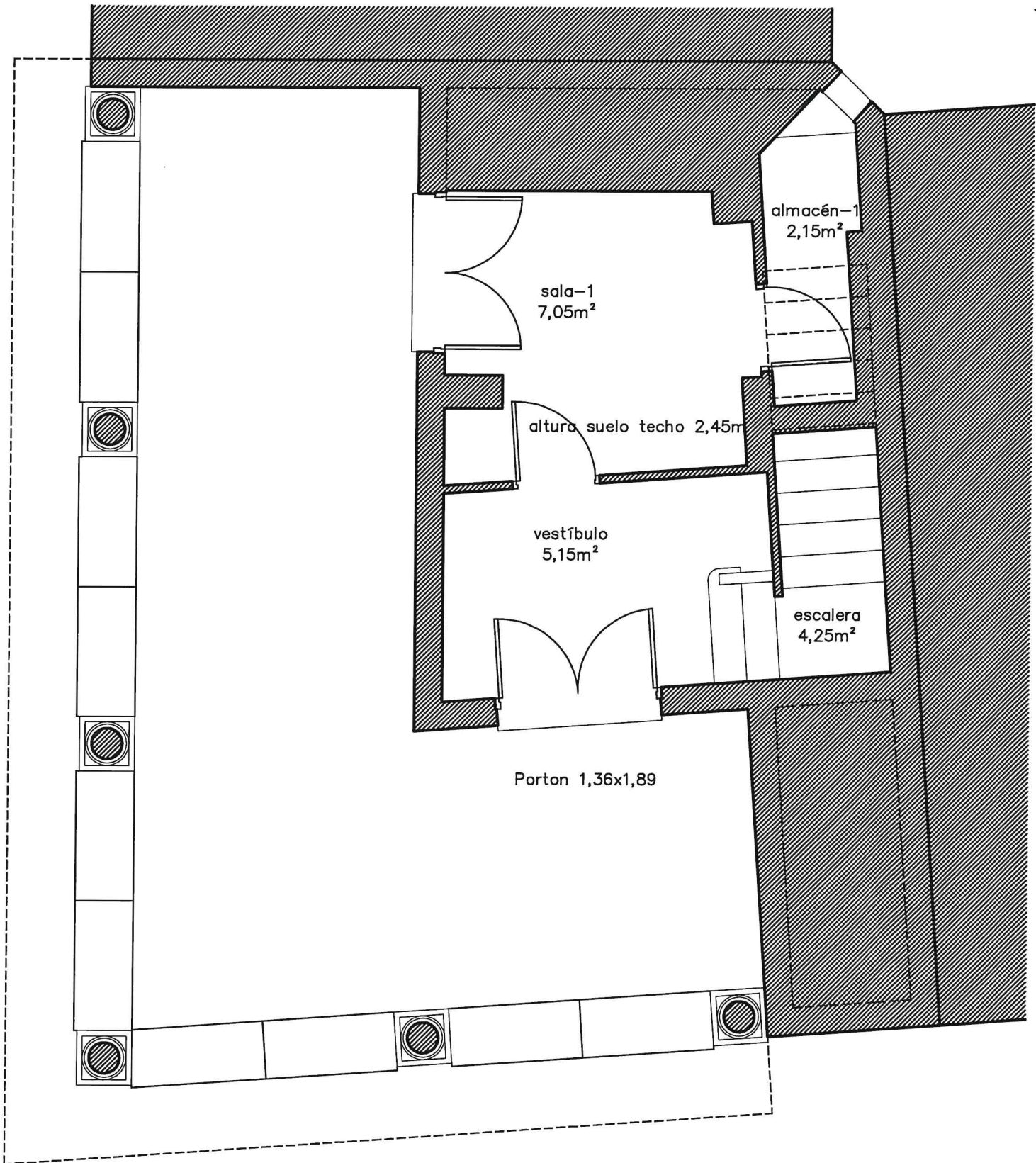
**Ayuntamiento
de Salamanca**

Área de Régimen Interior
Servicio de Mantenimiento

MEMORIA DESCRIPTIVA DE LAS OBRAS DE REFORMA
LOCAL; C/ BARCO 27, 37008. SALAMANCA. Marzo 2018

DOCUMENTO Nº 4.

PLANOS



ADECUACIÓN DE LOCAL PARA CUMPLIMIENTO DE ACCESIBILIDAD
 SERVICIO DE MANTENIMIENTO. EXMO. AYUNTAMIENTO DE SALAMANCA

CALLE EL BARCO N 27, SALAMANCA

ESTADO ACTUAL. PLANTA BAJA

FECHA: OCTUBRE 2017

ARQUITECTO:

ARQUITECTO TÉCNICO:

Arquitecto Técnico

ESCALA: 1:50

del Servicio de Mantenimiento

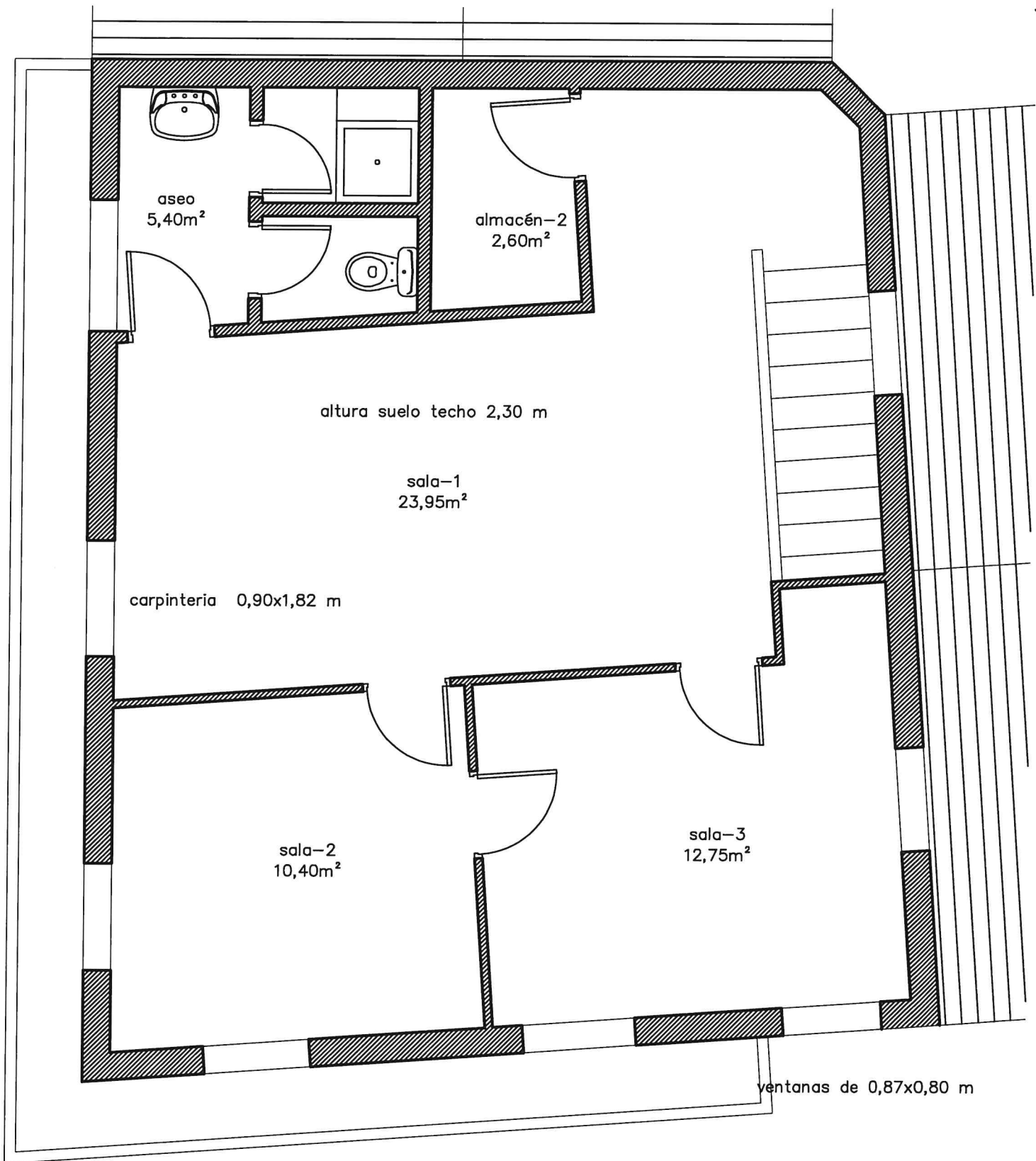
PLANO Nº

xxx

xxx

Fdo.: Luis San Matías González

02



ADECUACIÓN DE LOCAL PARA CUMPLIMIENTO DE ACCESIBILIDAD
 SERVICIO DE MANTENIMIENTO. EXMO. AYUNTAMIENTO DE SALAMANCA

CALLE EL BARCO N °27, SALAMANCA

ESTADO ACTUAL. PLANTA PRIMERA

FECHA: OCTUBRE 2017

ESCALA: 1:50

ARQUITECTO:

ARQUITECTO TÉCNICO:

Arquitecto Técnico
 del Servicio de Mantenimiento

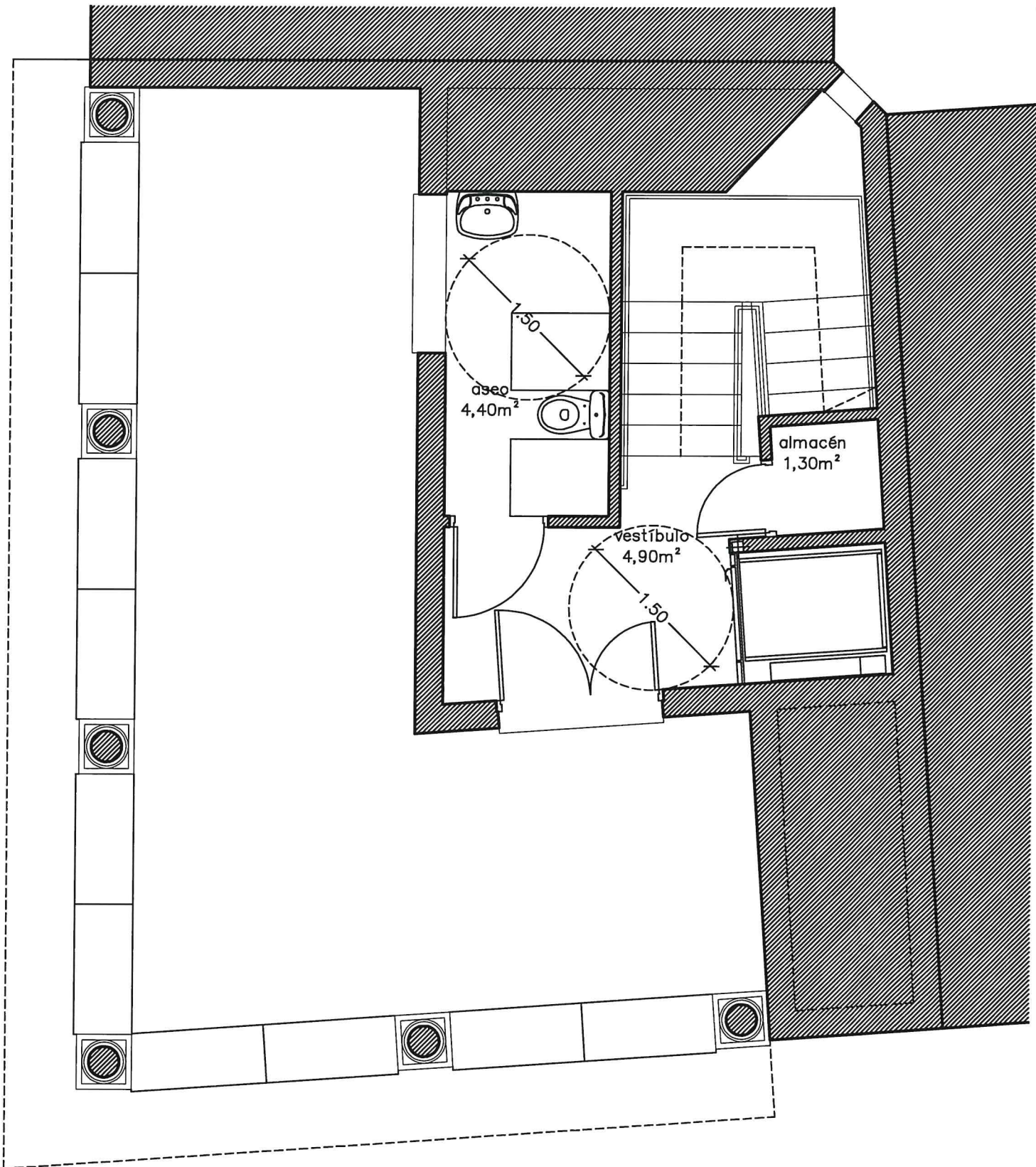
PLANO N°

XXX

XXX

Fdo.: *Luis San Matías González*
 Luis San Matías González

03



ADECUACIÓN DE LOCAL PARA CUMPLIMIENTO DE ACCESIBILIDAD
 SERVICIO DE MANTENIMIENTO. EXMO. AYUNTAMIENTO DE SALAMANCA

CALLE EL BARCO N °27, SALAMANCA

PROPUESTA DE DISTRIBUCIÓN. PLANTA BAJA

FECHA: OCTUBRE 2017

ARQUITECTO:

ARQUITECTO TÉCNICO:

Arquitecto Técnico

ESCALA: 1:50

del Servicio de Mantenimiento

PLANO N°

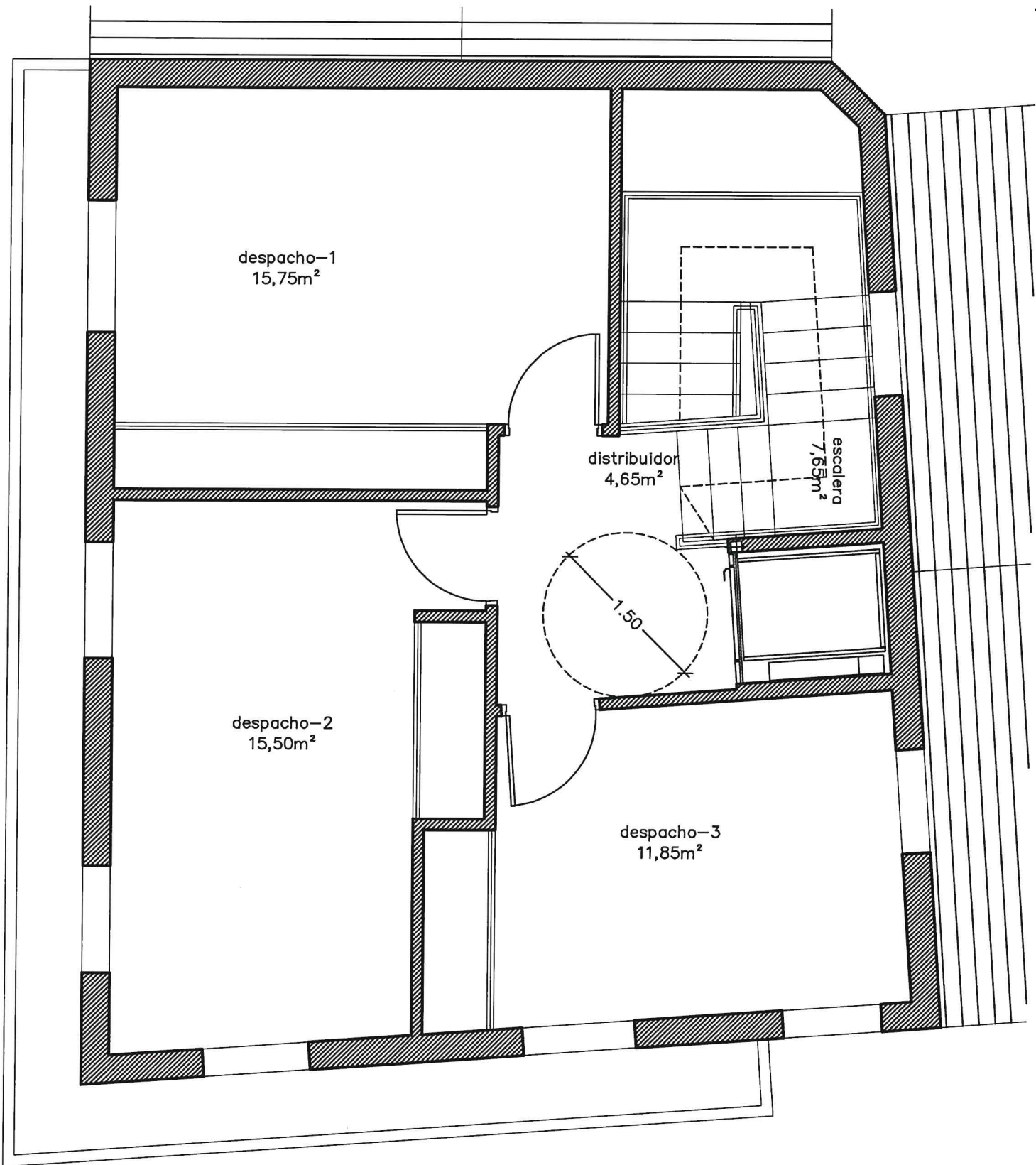
L. San Matías

04

xxx

xxx

Fdo.: Luis San Matías González



ADECUACIÓN DE LOCAL PARA CUMPLIMIENTO DE ACCESIBILIDAD
SERVICIO DE MANTENIMIENTO. EXMO. AYUNTAMIENTO DE SALAMANCA

CALLE EL BARCO N °27, SALAMANCA

PROPUESTA DE DISTRIBUCIÓN 4 . PLANTA PRIMERA

FECHA: OCTUBRE 2017

ESCALA: 1:50

ARQUITECTO:

ARQUITECTO TÉCNICO:

Arquitecto Técnico
del Servicio de Mantenimiento

PLANO N°

05-4

xxx

xxx

Fdo.: Luis San Matías González

